

**Územní plán Brandov
Změna č. 1**

Odůvodnění změny č. 1 územního plánu

Datum zpracování: červen 2024

Obsah Odůvodnění změny č. 1 ÚP Brandov

Textová část

Strana

1.	Postup při pořízení změny č. 1 ÚP Brandov	
	3	
2.	Vyhodnocení koordinace využívání území z hlediska širších vztahů v území	
2a)	Soulad ÚP Brandov s politikou územního rozvoje a územně plánovací dokumentací vydanou krajem	4
2b)	Soulad s cíli a úkoly územního plánování, zejména s požadavky na ochranu architektonických a urbanistických hodnot v území a požadavky na ochranu nezastavěného území	34
2c)	Soulad s požadavky Stavebního zákona a jeho prováděcích předpisů	35
2d)	Soulad s požadavky zvláštních právních předpisů, popřípadě s výsledkem řešení rozporů	36
3.	Náležitosti, vyplývající z § 53 odst. 5 a) až 5 f) stavebního zákona	
3a)	Výsledek přezkoumání ÚP Brandov podle § 53, odst. 4	37
3b)	Zpráva o vyhodnocení vlivů na udržitelný rozvoj území obsahující základní informace o výsledcích tohoto vyhodnocení včetně vlivů na životní prostředí ...	37
3c)	Stanovisko krajského úřadu podle § 50 odst. 5 stavebního zákona	37
3d)	Sdělení, jak bylo stanovisko krajského úřadu podle § 50 odst. 5 stavebního zákona zohledněno, s uvedením závažných důvodů, pokud některé požadavky nebo podmínky zohledněny nebyly.....	38
3e)	Komplexní zdůvodnění přijatého řešení	39
3f)	Vyhodnocení účelného využití zastavěného území a vyhodnocení potřeby vymezení zastavitelných ploch	45
4.	Náležitosti vyplývající z vyhlášky č. 500/2006 Sb., část II odst. 1 a) až 1 d)	46
4a)	Vyhodnocení koordinace využívání území z hlediska širších vztahů v území	
4b)	Vyhodnocení splnění požadavků Zadání	46
4c)	Výčet záležitostí nadmístního významu, které nejsou řešeny v zásadách územního rozvoje	46
4d)	Vyhodnocení předpokládaných důsledků navrhovaného řešení na zemědělský půdní fond a pozemky určené k plnění funkce lesa	46
5.	Rozhodnutí o námitkách a jejich odůvodnění	
6.	Vyhodnocení připomínek	

Grafická část:

- | | |
|----|---|
| 2a | Koordinační výkres |
| 2c | Výkres předpokládaných záborů půdního fondu |

1. Postup při pořízení změny č. 1 ÚP Brandov

Postup pořízení

Zastupitelstvo obce Brandov usnesením ze dne 17. 12. 2001 rozhodlo o pořízení změny č. 1 územního plánu (ÚP) Brandov.

Podkladem pro usnesení ZO bylo stanovisko Krajského úřadu Ústeckého kraje, odbor životního prostředí a zemědělství, čj. KUUK/086995/2024/ZPZ/Sik ze dne 10.6.2024, který vyloučil vliv rozsahu změny č. 1 ÚP Brandov na soustavu NATURA a na udržitelný rozvoj území.

Text bude doplněn v průběhu dalších fází pořízení změny č. 1 ÚP Brandov.

2. Vyhodnocení koordinace využívání území z hlediska širších vztahů v území

2a) Vyhodnocení koordinace využívání území z hlediska širších vztahů v území, včetně souladu s územně plánovací dokumentací, vydanou krajem

Soulad s Politikou územního rozvoje ČR – aktualizace č. 1, č. 2, č. 3, č. 5, č. 6 a č. 7

Soulad s Politikou územního rozvoje ČR ve znění aktualizace č. 1, 2, 3, 4, 5, 6 a 7.

Změna č. 1 ÚP Rohatsko respektuje Politiku územního rozvoje ČR, schválenou Vládou ČR usnesením č. 929 ze dne 20. 7. 2009, ve znění:

- aktualizace č. 1 schválené Vládou ČR usnesením č. 276 ze dne 15. 4. 2015,
- aktualizace č. 2 schválené Vládou ČR usnesením č. 629 ze dne 2. 9. 2019,
- aktualizace č. 3 schválené Vládou ČR usnesením č. 630 ze dne 2. 9. 2019,
- aktualizace č. 1 schválené Vládou ČR usnesením č. 618 ze dne 12. 7. 2021,
- aktualizace č. 5 schválené Vládou ČR usnesením č. 833 ze dne 17. 8. 2020,
- aktualizace č. 6 schválené Vládou ČR usnesením č. 542 ze dne 19. 7. 2023,
- a aktualizace č. 7 schválené Vládou ČR usnesením č. 89/2024 ze dne 7.2.2024

PÚR definuje rozvojové oblasti a osy, specifické oblasti, koridory a plochy dopravní a technické infrastruktury, a především republikové priority. V rámci priorit jsou formulovány požadavky na území krajů a obcí, které jsou rozpracovány v rámci územně plánovací dokumentace. Uplatňováním republikových priorit v oblasti územního plánování se sleduje cíl zajistit udržitelný rozvoj území republiky, spočívající ve vyváženém vztahu podmínek pro příznivé životní prostředí, hospodářský rozvoj a soudržnost společenství obyvatel území.

Ad 2:

Republikové priority územního plánování pro zajištění udržitelného rozvoje území

V rámci PÚR byly stanoveny republikové priority (priorita 14 – 31, včetně priorit 14a, 16a, 20a a 24a). V ÚP Brandov jsou tyto priority zohledněny tak, jak je popsáno a zohledněno v následujících odstavcích:

(14) Ve veřejném zájmu chránit a rozvíjet přírodní, civilizační a kulturní hodnoty území, včetně **urbanistického, architektonického a archeologického dědictví**. Zachovat ráz jedinečné urbanistické struktury území, struktury osídlení a jedinečné kulturní krajiny, které jsou výrazem identity území, jeho historie a tradice. Tato území mají značnou hodnotu, např. i jako turistické atraktivity. Jejich ochrana by měla být **provázána s potřebami ekonomického a sociálního rozvoje v souladu s principy udržitelného rozvoje**. V některých případech je nutná cílená ochrana míst zvláštního zájmu, v jiných případech je třeba chránit, respektive obnovit celé krajinné celky. Krajina je živým v čase proměnným celkem, který vyžaduje tvůrčí, avšak citlivý přístup k vyváženému všestrannému rozvoji tak, aby byly zachovány její stěžejní kulturní, přírodní a užité hodnoty.

Komentář:

Obec Brandov a její místní části se nacházejí v horské krajině Krušných hor, pod hlavním krajinným horizontem a návazných údolích směřujících vně do území Saska.

Zastavěné území je umístěno na soutoku Načetínského potoka a Svídnice v odlesněném prostoru. Osa obce je identická s historickou trasou komunikace.

Obec Brandov má zachovanou a čitelnou historickou zástavbu s dominantou kostela sv. Michaela archanděla s farou, hřbitov a zachovává a chrání své jedinečné znaky.

Kontaktní hraniční prostor není optimálně využit a neposkytuje zvenčí optimální obraz České republiky, vymezené rozvojové plochy umožňují postupnou – potřebnou – úpravu.

(14a) Při plánování rozvoje venkovských území a oblastí ve vazbě na rozvoj primárního sektoru zohlednit ochranu kvalitních lesních porostů, vodních ploch a kvalitní zemědělské, především orné půdy a ekologických funkcí krajiny.

Komentář:

Obec Brandov se nachází v horské krajině a zemědělská prvovýroba je výhradně orientována na trvalé travní porosty. Jedinečností řešeného území je absence rozsáhlých půdních bloků. Zachování struktury původní plužiny a odvodňovacích kanálů je základním principem stabilizace a rozvoje ekologických funkcí krajiny, významně napomáhá stabilitě vodního režimu a potřebné retenci srážkových vod.

(15) Předcházet při změnách nebo vytváření urbánního prostředí **prostorově sociální segregaci s negativními vlivy na sociální soudržnost obyvatel.**

Komentář:

Posice obce v krajině, dostupnost regionálních center a klimatické vlivy působí jako celek ve prospěch stabilizace obyvatel, kteří se s těmito podmínkami ztotožní. Tato okolnost je určující a v podstatě – principu – brání vzniku společenství se znaky společenské segregace.

(16) Při stanovování způsobu využití území v územně plánovací dokumentaci dávat přednost komplexním řešením před uplatňováním jednostranných hledisek a požadavků, které ve svých důsledcích zhoršují stav i hodnoty území. Vhodná řešení územního rozvoje je zapotřebí hledat ve spolupráci s obyvateli území i s jeho uživateli a v souladu s určením a charakterem oblastí, os, ploch a koridorů vymezených v PÚR ČR.

Komentář:

Návrh ÚP Brandov je komplexní. Vytváří kompaktní horskou urbanistickou strukturu vloženou do jedinečných – viz výše – vlastností horské krajiny. Přijímá podněty, vyplývající z posice obce na hranici ČR – SRN, akceptuje požadavky nadmístních tras technické infrastruktury a přijímá podněty nadmístních záměrů.

(16a) Při územně plánovací činnosti vycházet z principu **integrovaného rozvoje území**, zejména měst a regionů, který představuje objektivní a komplexní posuzování a následné koordinování prostorových, odvětvových a časových hledisek.

Komentář:

Integrovaný rozvoj Mostecka – resp. pánevní oblasti – nemá vůči posici Brandov v horské krajině ve smyslu této priority vztah.

Znaky integrovaného rozvoje území jsou aplikovány lokálně ve vztahu k navazujícímu městu Hora Svaté Kateřiny. Potenciál integrovaného rozvoje spočívá zejména v příhraniční spolupráci. Existující, funkční a využívané propojení se SRN – město Olbernhau - tento potenciál dosud nevyužilo.

(17) Vytvářet v území podmínky k odstraňování důsledků hospodářských změn lokalizací zastavitelných ploch pro vytváření pracovních příležitostí zejména v hospodářsky problémových regionech a napomoci tak řešení problémů v těchto územích.

Komentář:

Řešené území se vypořádalo se ztrátou původní průmyslové výroby, zemědělské prvovýroby i specifík hraničních přechodů. S odstupem desítek let od r. 1989 je obyvatelstvo vázáno na pracovní příležitosti Mostecka či SRN, trvalé bydlení je alternativně zaměřeno za bydlení rekreační. ÚP Brandov tento stav akceptuje. Potenciál obyvatel vyžadující vymezení ploch výroby a služeb v ÚP Brandov není detekován – historické dovednosti – těžba antracitu, zbrojovka – již zanikly.

(18) Podporovat vyvážený a polycentrický rozvoj sídelní struktury. Vytvářet územní předpoklady pro posílení vazeb mezi městskými a venkovskými oblastmi s ohledem na jejich rozdílnost z hlediska přírodního, krajinného, urbanistického i hospodářského prostředí.

Komentář:

Řešené území je součástí horské krajiny Krušných hor, řešené území i okolní navazující sídla si ponechávají stávající velikost a význam v území. Vazba na sídelní strukturu Mostecka je zachována prostřednictvím silniční sítě bez potřeby dalších změn.

(19) Vytvářet předpoklady pro rozvoj, využití potenciálu a polyfunkční využívání opuštěných areálů a ploch (tzv. brownfields průmyslového, zemědělského, vojenského a jiného původu, vč. území bývalých vojenských újezdů). Hospodárně využívat zastavěné území (podpora přestaveb revitalizací a sanací území) **a zajistit ochranu nezastavěného území (zejména zemědělské a lesní půdy)** a zachování veřejné zeleně, včetně minimalizace její

fragmentace. Cílem je účelné využívání a uspořádání území úsporné v nárocích na veřejné rozpočty na dopravu a energii, které koordinací veřejných a soukromých zájmů na rozvoji území omezuje negativní důsledky suburbanizace pro udržitelný rozvoj území.

Komentář:

Lesní půdy tvoří rozhodující výměru řešeného území a není záměry ÚP Brandov dotčena. Zemědělskou půdu tvoří trvalé travní porosty – změnou ÚP dochází k výraznému omezení zastavitelných ploch a reciproční - dílčí záměry navazují na stávající zahrady bez narušení zemědělské půdy jako celku.

(20) Rozvojové záměry, které mohou významně ovlivnit charakter krajiny, umísťovat do co nejméně konfliktních lokalit a následně podporovat potřebná kompenzační opatření. S ohledem na to při územně plánovací činnosti, respektovat veřejné zájmy např. ochrany biologické rozmanitosti a kvality životního prostředí, zejména formou důsledné ochrany zvláště chráněných území, lokalit soustavy Natura 2000, mokřadů, ochranných pásem vodních zdrojů, chráněné oblasti přirozené akumulace vod a nerostného bohatství, ochrany zemědělského a lesního půdního fondu. Vytvářet územní podmínky pro implementaci a respektování územních systémů ekologické stability a zvyšování a udržování ekologické stability a k zajištění ekologických funkcí i v ostatní volné krajině a pro ochranu krajinných prvků přírodního charakteru v zastavěných územích, zvyšování a udržování rozmanitosti venkovské krajiny. V rámci územně plánovací činnosti vytvářet podmínky pro ochranu krajinného rázu s ohledem na cílové kvality krajiny a vytvářet podmínky pro využití přírodních zdrojů.

Komentář:

Řešené území je v náhorní části optimální pro umístění větrných elektráren (VE), nicméně ÚP Brandov ve znění směny č. 1 instalaci OZE vylučuje s odkazem na jedinečnost krajiny.

Změnou č. 1 ÚP Brandov jsou akceptovány výstupy Územní studie krajiny z hlediska zapojení sukcesních ploch do přírodních procesů.

(20a) Vytvářet územní podmínky pro zajištění migrační propustnosti krajiny pro volně žijící živočichy a pro člověka, zejména při umísťování dopravní a technické infrastruktury a při vymezení ploch pro bydlení, občanskou vybavenost, výrobu a skladování. V rámci územně plánovací činnosti omezovat nežádoucí srůstání sídel s ohledem na zajištění přístupnosti a prostupnosti krajiny, uplatňovat integrované přístupy k předcházení a řešení environmentálních problémů.

Komentář:

Prostupnost krajiny není územní plánem dotčena. Nadále jsou koridory údolní niv vodních toků využitelné bez dalších zásahů, příčná propustnost územím obce Brandov prostřednictvím lesních masivů není omezena.

(21) Vymezit a chránit ve spolupráci s dotčenými obcemi před zastavěním pozemky nezbytné pro vytvoření souvislých ploch veřejně přístupné zeleně v rozvojových oblastech a v rozvojových osách a ve specifických oblastech, na jejichž území je krajina negativně poznamenána lidskou činností, s využitím její přirozené obnovy; cílem je zachování souvislých ploch nezastavěného území v bezprostředním okolí velkých měst, způsobily pro nenáročnou formu krátkodobé rekreace a dále pro vznik a rozvoj lesních porostů a zachování prostupnosti krajiny.

Komentář:

Prioritu nelze řešit, horská krajina řešeného území je funkční součástí Krušných hor.

(22) Vytvářet podmínky pro rozvoj a využití předpokladů území pro různé formy udržitelného cestovního ruchu (např. cykloturistika, agroturistika, poznávací turistika), při zachování a rozvoji hodnot území. Podporovat propojení míst, atraktivních z hlediska cestovního ruchu, turistickými cestami, které umožňují celoroční využití pro různé formy turistiky (např. pěší, cyklo, lyžařská, hipo).

Komentář:

Turistický ruch je významným potenciálem území, obec má výrazně rekreační charakter s napojením na prostupnost údolních niv na české i německé straně.

(23) Podle místních podmínek vytvářet předpoklady pro lepší dostupnost území a zkvalitnění dopravní a technické infrastruktury s ohledem na prostupnost krajiny. Při umísťování dopravní a technické infrastruktury zachovat prostupnost krajiny a minimalizovat rozsah fragmentace krajiny; je-li to z těchto hledisek účelné, umísťovat tato zařízení souběžně. U stávající i budované sítě dálnic, kapacitních komunikací a silnic I. třídy zohledňovat i potřebu a možnosti umístění odpočívek, které jsou jejich nedílnou součástí. Zmírňovat vystavení městských oblastí nepříznivým účinkům tranzitní železniční a silniční dopravy, mimo jiné i prostřednictvím obchvatů městských oblastí,

nebo zajistit ochranu jinými vhodnými opatřeními v území. Zároveň však vymezovat plochy pro novou obytnou zástavbu tak, aby byl zachován dostatečný odstup od vymezených koridorů pro nové úseky dálnic, silnic I. třídy a železnic, a tímto způsobem důsledně předcházet zneprůchodnění území pro dopravní stavby i možnému nežádoucímu působení negativních účinků provozu dopravy na veřejné zdraví obyvatel (bez nutnosti budování nákladných technických opatření na eliminaci těchto účinků).

Komentář:

Územní plán vytváří podmínky pro zajištění komplexu veřejné infrastruktury v podmínkách – potenciálu – obyvatel. Komunikační systém není nijak dotčen a v území nejsou vymezena žádná dopravní záměry, které by měly vliv na řešení ÚP.

(24) Vytvářet podmínky pro zlepšování dostupnosti území rozšiřováním a zkvalitňováním dopravní infrastruktury s ohledem na potřeby veřejné dopravy a požadavky ochrany veřejného zdraví a v souladu s principy rozvoje udržitelné mobility osob a zboží, zejména uvnitř rozvojových oblastí a rozvojových os. Možnosti nové výstavby je třeba dostatečnou veřejnou infrastrukturou přímo podmínit. Vytvářet podmínky pro zvyšování bezpečnosti a plynulosti dopravy, ochrany a bezpečnosti obyvatelstva a zlepšování jeho ochrany před hlukem a emisemi, s ohledem na to vytvářet v území podmínky pro environmentálně šetrné formy dopravy (např. železniční, cyklistickou).

Komentář:

Obec Brandov si včetně navržených rozvojových ploch zachovává optimální dostupnost prostřednictvím stávajících silnice III. třídy a alternativního využití sousední saské silniční sítě.

(24a) Na územích, kde dochází dlouhodobě k překračování zákonem stanovených hodnot imisních limitů pro ochranu lidského zdraví, je nutné předcházet dalšímu významnému zhoršování stavu. V územích, kde nejsou hodnoty imisních limitů pro ochranu lidského zdraví překračovány, vytvářet územní podmínky pro to, aby k jejich překročení nedošlo. Vhodným uspořádáním ploch v území obcí vytvářet podmínky pro minimalizaci negativních vlivů koncentrované výrobní činnosti na bydlení. Vymezovat plochy pro novou obytnou zástavbu tak, aby byl zachován dostatečný odstup od průmyslových nebo zemědělských areálů.

Komentář:

Tato priorita se charakteru území netýká, kvalita přírodních složek udržitelného rozvoje je vysoká, bezchybná.

(25) Vytvářet podmínky pro preventivní ochranu území a obyvatelstva před potenciálními riziky a přírodními katastrofami v území (záplavy, sesuvy půdy, eroze, sucho atd.) s cílem jim předcházet a minimalizovat jejich negativní dopady. Zejména zajistit územní ochranu ploch potřebných pro umístování staveb a opatření na ochranu před povodněmi a pro vymezení území určených k řízeným rozlivům povodní. Vytvářet podmínky pro zvýšení přirozené retence srážkových vod v území a využívání přírodně blízkých opatření pro zadržování a akumulaci povrchové vody tam, kde je to možné s ohledem na strukturu osídlení a kulturní krajinu, jako jedno z adaptačních opatření v případě dopadů změny klimatu. V území vytvářet podmínky pro zadržování, vsakování i využívání srážkových vod jako zdroje vody a s cílem zmírňování účinků povodní a sucha. Při vymezování zastavitelných ploch zohlednit hospodaření se srážkovými vodami.

Komentář:

ÚP Brandov akceptuje přirozenost chování hraničních vodních toků a do jejich inundačního prostoru nekládá žádné záměry. Další rizika nejsou zjištěna. Struktura odvodnění území je zachována – území je exponováno srážkovými vodami z rozhodujících ploch lesních masivů. Obsahuje tak jedinečný systém odvodňovacích stuh. K zadržování výrazného přebytku srážkových vod nemá stávající krajiny potenciál.

(26) Vymezovat zastavitelné plochy v záplavových územích a umísťovat do nich veřejnou infrastrukturu jen ve zcela výjimečných a zvláště odůvodněných případech. Vymezovat a chránit zastavitelné plochy pro přemístění zástavby z území s vysokou mírou rizika vzniku povodňových škod.

Komentář:

ÚP Brandov v záplavových územích resp. v územích, kde lze záplavové stavy očekávat, nevymezuje.

(27) Vytvářet podmínky pro koordinované umístění veřejné infrastruktury v území a její rozvoj a tím podporovat její účelné využívání v rámci sídelní struktury, včetně podmínek pro rozvoj digitální technické infrastruktury. Vytvářet rovněž podmínky pro zkvalitnění dopravní dostupnosti obcí (měst), které jsou přirozenými regionálními centry v území tak, aby se díky možnostem, poloze i infrastruktuře těchto obcí zlepšovaly i podmínky pro rozvoj okolních obcí ve venkovských oblastech a v oblastech se specifickými geografickými podmínkami. Při územně plánovací činnosti stanovovat podmínky pro vytvoření výkonné sítě osobní i nákladní železniční, silniční, vodní a letecké dopravy, včetně sítí regionálních letišť, efektivní dopravní sítě pro spojení městských oblastí s venkovskými oblastmi, stejně jako řešení přeshraniční dopravy, protože mobilita a dostupnost jsou klíčovými předpoklady hospodářského rozvoje ve všech regionech.

Komentář:

Systém veřejné infrastruktury zůstává zachován, její další rozšíření není vzhledem k charakteru území nezbytné.

(28) Pro zajištění kvality života obyvatel zohledňovat potřeby rozvoje území v dlouhodobém horizontu a nároky na veřejnou infrastrukturu, včetně veřejných prostranství. Návrh a ochranu kvalitních městských prostorů a veřejné infrastruktury je vhodné řešit ve spolupráci veřejného i soukromého sektoru s veřejností

Komentář:

Územní plán Brandov vytváří podmínky pro realizaci úplné technické infrastruktury obce v souvislosti se zajištěním kvality života jejích obyvatel – umístění ČOV + kanalizace, veřejný vodovod, krajinná zeleň.

(29) Zvláštní pozornost věnovat návaznosti různých druhů dopravy. Vytvářet územní podmínky pro upřednostňování veřejné hromadné, cyklistické a pěší dopravy. S ohledem na to vymezovat plochy a koridory nezbytné pro efektivní integrované systémy veřejné dopravy nebo městskou hromadnou dopravu, umožňující účelné propojení ploch bydlení, ploch rekreace, občanského vybavení, veřejných prostranství, výroby a dalších ploch, s požadavky na kvalitní životní prostředí. Vytvářet tak podmínky pro rozvoj účinného a dostupného systému, který bude poskytovat obyvatelům rovné možnosti mobility a dosažitelnosti v území. S ohledem na to vytvářet podmínky pro vybudování a užívání vhodné sítě pěších a cyklistických cest, včetně doprovodné zeleně v místech, kde je to vhodné

Komentář:

V rámci obce Brandov nelze tuto prioritu rozvíjet. Návaznost a systém dopravy je vyhovující. Silniční doprava je jedinou alternativou.

(30) Úroveň technické infrastruktury, zejména dodávku vody a zpracování odpadních vod je nutno koncipovat tak, aby splňovala požadavky na vysokou kvalitu života v současnosti i v budoucnosti.

Komentář:

Systém zásobování vodou, nakládání s odpadními vodami při naplnění záměrů ÚP Brandov splňuje nároky na vysokou kvalitu života. Splašková kanalizace a ČOV je zásadním vybavením území z hlediska soudobých standardů. Zřízení systému odvedení a čištění odpadních vod je pro řešené území logické a realizovatelné.

(31) Vytvářet územní podmínky pro rozvoj decentralizované, efektivní a bezpečné výroby energie z obnovitelných zdrojů, šetrné k životnímu prostředí, s cílem minimalizace jejich negativních vlivů a rizik při respektování přednosti zajištění bezpečného zásobování území energiemi.

Komentář:

ÚP Brandov nemá ambice znehodnotit přírodní prostředí instalací staven a zařízení OZE v krajině.

Ad 3

Rozvojové oblasti a rozvojové osy



(58) OS7 Rozvojová osa Ústí nad Labem–Chomutov–Karlovy Vary–Cheb–hranice ČR/Německo (–Bayreuth)

Vymezení: Obce mimo rozvojové oblasti, s výraznou vazbou na významné dopravní cesty, tj. v západní části na dálnici D6 a ve východní části na silnici I/13.

Komentář:

Zpřesněním rozvojové osy v ZÚR Ústeckého kraje není řešené území obce Brandov součástí OS7.

Ad 4

Specifické oblasti

Řešené území je součástí:

- **SOB 6** Specifická oblast Krušné hory,
- **SOB 9** Specifická oblast, ve které se projevuje aktuální problém ohrožení území suchem.



Vymezení:

Území obcí z ORP Chomutov (severní část), Kadaň (severní část), **Litvínov (severní část)**, Teplice (severní část), Ústí nad Labem (severní část), Cheb (severní část), Karlovy Vary (severní část), Kraslice, Ostrov (severní část), Sokolov (severní část). Oblast se dotýká na území ORP Ústí nad Labem a Teplice OB6 Ústí nad Labem, na území ORP Litvínov SOB5 Mostecko, na území ORP Karlovy Vary, Ostrov a Sokolov OB12 Karlovy Vary, na území ORP Karlovy Vary a Sokolov SOB8 Sokolovsko, na území ORP Chomutov, Kadaň, Karlovy Vary, Litvínov a Ostrov a Sokolov OS7 Ústí nad Labem–Chomutov–Karlovy Vary–Cheb–hranice ČR/Německo (–Bayreuth) a na území ORP Ústí nad Labem OS2 Praha–Ústí nad Labem–hranice ČR /Německo (–Dresden).

Důvody vymezení:

- a) *Potřeba rozvíjet a využívat s ohledem na udržitelný rozvoj území vysoký rekreační potenciál jediného horského území v ČR bez velkoplošné ochrany přírody a krajiny, které plní rekreační funkci nejen v rámci ČR, ale i pro Sasko. Území je významné rovněž z hlediska přírodních hodnot, zejména se jedná o ptačí oblast Novodomského rašeliniště – Kovářská a Východní Krušné hory a několik národních přírodních rezervací a evropsky významných lokalit.*
- b) *Potřeba omezení stále přetrvávající relativně zvýšené míry znečištění životního prostředí (půda, voda, ovzduší) v důsledku vlivů průmyslové a energetické výroby. Potřeba pokračování nápravy následků krizového stavu lesních porostů ve 2. polovině 20. století, zejména dokončení obnovy lesních porostů včetně předpokládané nutné obnovy velké části provizorní lesní výsadby ze 70. a 80. let 20. století.*
- c) *Potřeba omezit či odstranit sociální a ekonomické následky strukturálního postižení hospodářství řídce osídleného a málo zalidněného území, které bylo způsobeno zejména dlouhodobým pro území nepříznivým historickým vývojem. Zejména jde o nedostatek místních pracovních příležitostí, vysokou nezaměstnanost a stárnutí a fluktuaci obyvatelstva. Vzhledem k charakteru oblasti je potřeba podpořit především rozvoj zařízení a služeb pro rekreaci a cestovní ruch a lesnictví a zemědělství.*
- d) *Potřeba zlepšení špatné dopravní dostupnosti území jak z okolí – zejména přeshraničních dopravních vazeb, tak i uvnitř oblasti. Potřeba zlepšení nedostatečné vybavenosti technickou infrastrukturou. Potřeba územní regulace hrozící nekoordinované výstavby větrných elektráren.*
- e) *Potřeba rozvíjet, využívat a chránit výjimečné kulturní hodnoty území s ohledem na zápis vybraných částí území jako Hornický region Erzgebirge/Krušnohoří na Seznam světového dědictví UNESCO.*

Kritéria a podmínky pro rozhodování o změnách v území:

Při rozhodování a posuzování záměrů na změny v území přednostně sledovat:

- a) *řešení stávajících i potenciálních střetů těžebních aktivit s ochranou přírody a krajiny a zemědělského a lesního půdního fondu a ochranou a rozvojem sídel,*
- b) *vyšší využití rekreačního potenciálu oblasti,*
- c) *snižování znečištění životního prostředí,*
- d) *pokračování procesu obnovy lesních porostů,*
- e) *posílení sociálně ekonomického rozvoje, restrukturalizaci a větší diverzifikaci ekonomiky a podporu podnikání,*
- f) *rozvoj lesnictví, ekologického zemědělství, rekreace a cestovního ruchu,*
- g) *účinnou územní regulaci překotného rozvoje výstavby větrných elektráren*
- h) *zřízení institucionální ochrany přírodních a krajinných hodnot.*
- i) *ochranu specifických přírodních, kulturních a civilizačních hodnot území.*

Úkoly pro územní plánování:

V rámci územně plánovací činnosti kraje a koordinace územně plánovací činnosti obcí:

- a) *identifikovat hlavní póly ekonomického rozvoje oblasti a vytvářet zde územní podmínky pro rozvoj rekreační funkce Krušných hor a zkvalitnění dopravní a technické infrastruktury, bydlení a občanského vybavení,*
- b) *vytvářet územní podmínky pro rozvoj dopravní dostupnosti území a přeshraničních dopravních tahů,*
- c) *vytvářet územní podmínky pro ekonomický rozvoj, zejména lesnictví, ekologického zemědělství, rekreace a cestovního ruchu,*
- d) *vytvářet územní podmínky pro pokračování procesu obnovy lesních porostů,*
- e) *účinným způsobem regulovat a zamezit rizikům překotně se rozvíjející výstavby větrných elektráren, včetně souvisejících zařízení (přístupových komunikací, vyvedení energetického výkonu apod.), jak z hlediska minimalizace vlivů na životní prostředí, krajinu a osídlení, tak z hlediska funkčnosti větrných elektráren v systému zásobování elektrickou energií, především v Ústeckém kraji,*
- f) *vytvářet územní podmínky pro posílení koordinace cestovního ruchu v SOB6 Krušné hory a lázeňství v OB12 Karlovy Vary.*

Komentář:

ÚP Brandov vymezuje přírodní, kulturní a civilizační hodnoty a zajišťuje jejich ochranu.

Přírodní prostředí řešeného území není postiženo plošnými imisemi a dalšími negativy rozvoje palivoenergetického komplexu pánevní oblasti a vykazuje z hlediska přírodních složek a kritérií životního prostředí vysokou stabilitu bez potřeby další intervencí na platformě územního plánu.

Územní plána akceptuje rekreační význam řešeného území a to:

- *zapracováním specifík turistického ruchu,*
- *vymezením ploch individuální rekreace,*
- *přijetím procesu alternativního využití původní venkovské zástavby pro rekreační účely.*

Bydlení a veřejná vybavenost odpovídá, resp. překračuje vnitřní potenciál obce, z hlediska bydlení nabízí alternativu městským aglomeracím Mostecka.

Umístění staveb a OZE v krajině ÚP Brandov vylučuje.

(75b) SOB9 Specifická oblast, ve které se projevuje aktuální problém ohrožení území suchem

Vymezení:

Území obcí z ORP: Benešov, Beroun, Bílina, Blansko, Boskovice, Brandýs nad Labem-Stará Boleslav, Brno, Břeclav, Bučovice, Bystrice nad Pernštejnem, Bystrice pod Hostýnem, Čáslav, Černošice, Česká Lípa, Česká Třebová, České Budějovice, Český Brod, Dačice, Děčín, Dobruška, Dobříš, Frýdlant, Havlíčkův Brod, Hlavní město Praha, Hlinsko, Hodonín, Holešov, Holice, Hořice, Hořovice, Hradec Králové, Hustopeče, Chomutov, Chotěboř, Chrudim, Ivančice, Jičín, Jihlava, Jindřichův Hradec, Kadaň, Karlovy Vary, Kladno, Kolín, Konice, Kostelec nad Orlicí, Kralovice, Kralupy nad Vltavou, Krnov, Kroměříž, Kuřim, Kutná Hora, Kyjov, Lanškroun, Litoměřice, Litomyšl, Litovel, **Litvínov**

Důvody vymezení:

- a) Specifická oblast se specifickými problémy území republikového významu.
- b) Potřeba řešit problém sucha, které je způsobeno nízkými úhrny srážek a vysokým výparem v kombinaci s malou zásobou povrchové a podzemní vody.
- c) Potřeba řešit problém vysoké zranitelnosti podzemních vod, včetně přírodních léčivých zdrojů a zdrojů přírodních minerálních vod v období sucha.
- d) Potřeba udržovat rovnováhu mezi množstvím disponibilních vodních zdrojů, požadavky na odběry vody a požadavky na minimální zůstatkové průtoky a minimální hladiny podzemní vody.
- e) Potřeba zajistit dostatek pitné a užitkové vody pro obyvatelstvo, zemědělství, průmysl, lázeňství a služby.
- f) Potřeba zajistit vodohospodářskou infrastrukturu pro zabezpečení požadavků na odběry vody s ohledem na proměnlivé hydrologické podmínky.
- g) Potřeba věnovat větší pozornost suchu (meteorologickému, půdnímu, hydrologickému) z důvodu vyššího rizika stavu nedostatku vody ve srovnání s ostatním územím ČR.
- h) Potřeba řešit a zajistit stabilní a odolnou zelenou infrastrukturu pro adaptaci území na změnu klimatu.
- i) Potřeba zajistit účinné zadržení vody v krajině.

Kritéria a podmínky pro rozhodování o změnách v území:

Při rozhodování a posuzování záměrů na změny v území přednostně sledovat:

- a) podporu přirozeného vodního režimu v krajině,
- b) posilování odolnosti a rozvoj vodních zdrojů,
- c) zajištění rovnováhy mezi užíváním vodních zdrojů a jejich přirozenou obnovitelností,
- d) účinné snižování a odstraňování znečištění vody z plošných i bodových zdrojů znečištění, které omezují využívání povrchových a podzemních vod,
- e) rozvoj a údržbu vodohospodářské infrastruktury, pro zabezpečení požadavků na dodávky vody v proměnlivých hydrologických podmínkách (zejm. při nedostatku srážek, zmenšení průtoků ve vodních tocích, poklesu vody v půdě a poklesu hladiny podzemních vod),
- f) bránit zhoršování stavu vodních útvarů, úbytku mokřadů, větrné a vodní erozi půdy, degradaci a desertifikaci půdy,
- g) prohloubení koordinace územního plánování, krajinného plánování, vodohospodářského plánování a pozemkových úprav,
- h) rozvoj zelené infrastruktury v zastavěném a nezastavěném území obcí a následnou péči o ní.

Úkoly pro územní plánování:

V rámci územně plánovací činnosti kraje a koordinace územně plánovací činnosti obcí:

- a) vytvářet územní podmínky pro podporu přirozeného vodního režimu v krajině a zvyšování jejich retenčních a akumulačních vlastností, zejm. vytvářením územních podmínek pro vznik a zachování odolné stabilní vyvážené pestré a členité krajiny, tj. krajiny s vhodným poměrem ploch lesů, mezí, luk, vodních ploch a vodních toků (zejména neregulované vodní toky s doprovodnou zelení), cestní sítě (s doprovodnou zelení), a orné půdy (zejm. velké plochy orné půdy rozčleněné mezemi, cestní sítí, vsakovacími travními pruhy),
- b) vytvářet územní podmínky pro revitalizaci a renaturaci vodních toků a niv a pro obnovu ostatních vodních prvků v krajině,
- c) vytvářet územní podmínky pro hospodaření se srážkovými vodami v urbanizovaných územích, tj. dbát na dostatek ploch sídelní zeleně a vodních ploch určených pro zadržování a zasakování vody,
- d) vytvářet územní podmínky pro zvyšování odolnosti půdy vůči větrné a vodní erozi, zejm. zatravněním a zakládáním a udržováním dalších protierozních prvků, např. větrolamů, mezí, zasakovacích pásů a příkopů,
- e) vytvářet územní podmínky pro rozvoj a údržbu vodohospodářské infrastruktury, pro zabezpečení požadavků na dodávky vody v období nepříznivých hydrologických podmínek, zejm. pro infrastrukturu k zajištění dodávek vody z oblastí s příznivější vodohospodářskou situací a s ohledem na místní podmínky pro budování nových zejm. povrchových zdrojů vody,
- f) pro řešení problematiky sucha, zejm. tak jak je specifikováno výše v písm. a) až e) (příp. navrhnout i další vhodná opatření pro obnovu přirozeného vodního režimu v krajině) využívat zejména územní studie krajiny.

Komentář:

Řešené území je součástí CHOPAV Krušné hory. Krajina jako spojení lesa a trvalých travních porostů je stabilní v původním – přirozeném režimu kulturní krajiny. Zemědělská půda je členěna kamenicemi do původní plužiny.

Veškeré přírodní procesy vodních toků a mokřadů jsou akceptovány.

Vodní zdroje nejsou ÚP Brandov dotčeny.

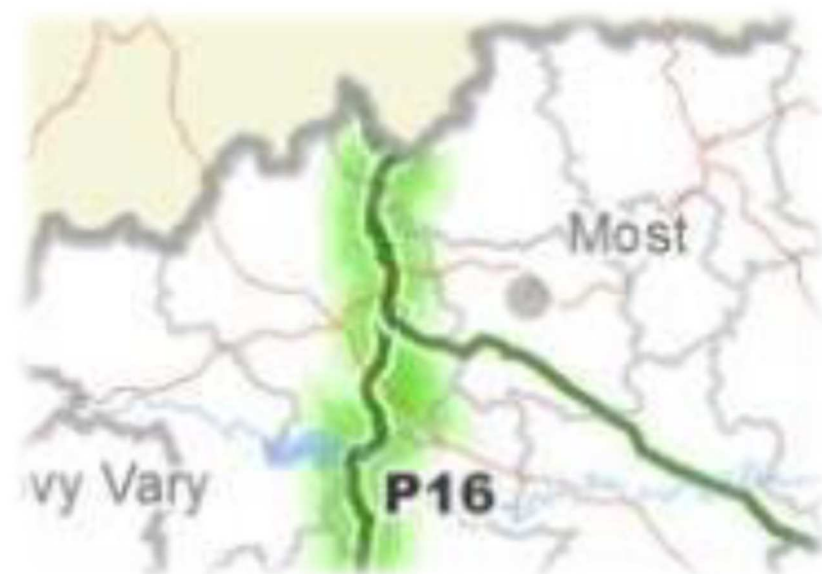
Obec Brandov je vybavena čistěním odpadních vod.

Ad 6:**Koridory a plochy technické infrastruktury a souvisejících rozvojových záměrů:****(160e) P16****Vymezení:**

Koridor pro tranzitní VTL plynovod přepravní soustavy vedoucí z (Sayda–) hranice Německo/ČR–Hora sv. Kateřiny–Přimda–hranice ČR/Německo (–Waidhaus).

Důvody vymezení:

Vysokotlaký plynovod DN 1400 přepravní soustavy vedoucí z okolí obce Hora Svaté Kateřiny (hranice ČR/Německo) k obci Přimda je součástí projektu Capacity4Gas, jehož záměrem je zvýšení bezpečnosti dodávek plynu v ČR a v celém regionu střední a východní Evropy a posílit strategickou roli v ČR v oblasti mezinárodního tranzitu plynu. Trasa plynovodu vede převážně v souběhu s již existující plynárenskou infrastrukturou.

**(165a) DV5****Vymezení:**

Ropovod Litvínov–hranice ČR/Německo (–Spergau): projekt na prodloužení ropovodu Družba, přepravujícího surovou ropu ze systému Jižní větve od rafinerie Litvínov do rafinerie TRM Spergau, přes hranice ČR/Německo.

Důvody vymezení:

Zabezpečení přepravy strategické suroviny propojením Jižní (ČR přes Slovensko) a Severní (Německo přes Polsko) větve ropovodu Družba a tím umožnit obousměrné čerpání ropy mezi oběma rafineriemi. Projekt znamená významné posílení energetické bezpečnosti jak ČR, tak i Německa, zejména při omezení přepravní kapacity jedné z větví ropovodu Družba. Rovněž umožní kapacitně částečné zásobování rafinerie Spergau ropou přes území Itálie, Německa a ČR ropovodem TAL/IKL z námořního terminálu Terst. Součást TEN-E.

Úkoly pro územní plánování:

Prověřit územní podmínky pro umístění záměru a podle výsledků prověření zajistit ochranu území pro tento rozvojový záměr na území Ústeckého kraje.

Zodpovídá: Ústecký kraj



Komentář:

Vymezené koridory se na řešené území obce Brandov nevztahují.

Ad 7:

Další úkoly pro územní plánování

Pro řešené území nejsou specifikovány.

Vyhodnocení:

Z výše uvedeného vyplývá, že ÚP Brandov není v rozporu s požadavky PÚR.

Soulad s územně plánovací dokumentací vydanou krajem

Zásady územního rozvoje Ústeckého kraje (dále ZÚR ÚK) byly vydány dne 5. 10. 2011 usnesením zastupitelstva Ústeckého kraje č. 23/25Z/2011 ze dne 7. 9. 2011 a nabyly účinnosti 20. 10. 2011, dne 20. 5. 2017 nabyly účinnosti 1. aktualizace Zásad územního rozvoje Ústeckého kraje (1aZÚR ÚK) vydaná formou opatření obecné povahy na základě usnesení č. 022/4Z/2017 ze dne 24. 4. 2017, dne 17. 2. 2019 nabyly účinnosti 3. aktualizace Zásad územního rozvoje Ústeckého kraje (3aZÚR ÚK) vydaná formou opatření obecné povahy na základě usnesení č. 008/17Z/2019 ze dne 28. 1. 2019, dne 6. 8. 2020 nabyly účinnosti 2. aktualizace Zásad územního rozvoje Ústeckého kraje (2aZÚR ÚK) vydaná formou opatření obecné povahy na základě usnesení č. 025/30Z/2020 ze dne 22. 6. 2020, dne 4.2.2023 nabyly účinnosti 4. aktualizace Zásad územního rozvoje Ústeckého kraje (4aZÚR ÚK), vydaná formou opatření obecné povahy na základě usnesení č. 013/18Z/2022 ze dne 12.12.2022 a dne 26.5.2024 nabyly účinnosti 7. aktualizace Zásad územního rozvoje Ústeckého kraje (7aZÚR ÚK), vydaná formou opatření obecné povahy na základě usnesení č. 016/28Z/2024 ze dne 22.4.2024.

Pro řešené území z této dokumentace vyplývá:

Ad 1.

Stanovení priorit územního plánování ústeckého kraje pro zajištění udržitelného rozvoje území včetně zohlednění priorit stanovených v Politice územního rozvoje

Základní priority:

(1) Vytvářet nástroje územního plánování na území kraje předpoklady pro vyvážený vztah mezi třemi pilíři udržitelného rozvoje: požadovaný směr hospodářského rozvoje, úroveň životního prostředí srovnatelná s jinými částmi ČR a standardy EU a zlepšení parametrů sociální soudržnosti obyvatel kraje.

Komentář:

Koncepce územního plánu podpoří vyváženost vztahu pro příznivé životní prostředí akceptováním oprávněných požadavků dotčených orgánů, podporou příhraničního rozvoje jako specifického potenciálu řešeného území. Soudržnost společenství obyvatel je budována podporou příhraničního turismu navazujícími cyklistickými a turistickými trasami.

(2) Stanovovat a dodržovat limity rozvoje pro všechny činnosti, které by mohly přesahovat meze únosnosti území (tj. podmínky udržitelného rozvoje), způsobovat jeho poškození anebo bránit rozvoji jiných žádoucích forem využití území.

Komentář:

Územní plán stanovil limity rozvoje území, po projednání s dotčenými orgány bude respektovat stanoviska dotčených orgánů zejména na úseku životního prostředí. V maximální míře respektuje a dále rozvíjí přírodní podmínky v území – viz přenesení procesu sukcese do struktury přírodních ploch..

Životní prostředí:

(3) Dosáhnout zásadního ozdravení a markantně viditelného zlepšení životního prostředí, a to jak ve volné krajině, tak uvnitř sídel; jako nutné podmínky pro dosažení všech ostatních cílů zajištění udržitelného rozvoje území (zejména transformace ekonomické struktury, stabilita osídlení, rehabilitace tradičního lázeňství, rozvoj cestovního ruchu a další).

Komentář:

Územní plán respektuje oprávněné požadavky dotčených orgánů na úseku životního prostředí. V návrhu územního plánu jsou vymezeny a chráněny plochy ZCHÚ, významné krajinné prvky a územní systém ekologické stability.

Navržena je stabilita sídla a jejich další rozvoj s využitím společenské poptávky po residenčním a rekreačním využívání území.

Podpora hospodářského pilíře vychází z posice sídla při státní hranici se SRN, nabízí plochy občanského vybavení a plochy pro volno rekreační a sportovní aktivity.

(4) Pokračovat v trendu nápravy v minulosti poškozených a narušených složek životního prostředí (voda, půda, ovzduší, ekosystémy) a odstraňování starých ekologických zátěží Ústeckého kraje zejména v Severočeské hnědouhelné pánvi, v Krušných horách a v narušených partiích ostatních částí Ústeckého kraje. Zlepšení stavu složek životního prostředí v uvedených částech území považovat za prvořadý veřejný zájem.

Komentář:

Řešené území vykazuje vysoký stupeň ekologické stability. Dílčí vliv emisí v 80. létech byl potlačen, nicméně se promítá na úrovni kyselých depozic v půdách Krušných hor, které jsou stále vysoké a neumožňují samovolnou regeneraci lesních půd.

(5) Nástroji územního plánování chránit nezastupitelné přírodní hodnoty zvláště chráněných území (NP, CHKO, MZCHÚ), soustavy chráněných území NATURA 2000 (EVL a PO), obecně chráněných území (PPK, VKP, ÚSES).

Komentář:

Rozvojové plochy v řešeném území jsou navrženy mimo plochy NATURA 2000 (EVL a PO) a mimo přírodní park Loučenská hornatina.

(6) Revitalizovat úseky vodních toků, které byly v minulosti v souvislosti s těžbou uhlí, rozvojem výroby, nebo urbanizačním procesem necitlivě upravené, přeložené nebo zatrubněné. Dosáhnout výrazného zlepšení kvality vody v tocích nepříznivě ovlivněných těžebními činnostmi a zejména chemickou a ostatní průmyslovou výrobou.

Komentář:

Do řešeného území nezasahovala a nezasahuje těžba uhlí, nebyla a není zde prováděná chemická ani těžká průmyslová výroba. Objekty místní výroby a areály zemědělské prvovýroby nenavazují na údolní nivy vodních toků, v případě areálu zemědělské výroby je navazující podmaččená plocha vymezena jako plocha přírodní – mokřad a vodní plocha.

(7) Územně plánovacími nástroji přispět k řešení problémů vyhlášených oblastí se zhoršenou kvalitou ovzduší z důvodů překračování limitů některých znečišťujících látek (zejm. vlivem těžby surovin, energetické a průmyslové výroby) a v území zasažených zejména hlukem zejména z dopravy (dálniční a silniční, částečně i železniční doprava).

Komentář:

Dle poskytnutých údajů k ÚAP řešené území není vyhlášenou oblastí se zhoršenou kvalitou ovzduší, územím neprochází doprava, která by jej nadměrně zatěžovala hlukem.

(7a) Předcházet střetům vzájemně neslučitelných činností v území návrhem vhodného plošného a prostorového uspořádání území, zejména chránit obytná a rekreační území a zvláště chráněná území před negativními vlivy z koncentrovaných výrobních činností a dopravy.

Komentář:

ÚP Brandov nezakládá možné střety protichůdných využití území, řešené území se nachází mimo koncentrované výrobní činnosti a dopravní trasy, které by měly negativní vliv na území.

(7b) V oblasti odpadového hospodářství upřednostňovat třídění a separaci odpadů před skládkováním, zároveň optimalizovat nakládání s biologicky rozložitelnými odpady s důrazem na kvalitu jejich odděleného sběru.

Komentář:

Činnosti obce BRANDOV neobsahují riziko vzniku jiného než komunálního odpadu; ten je likvidován řádným způsobem podle právních předpisů.

Hospodářský rozvoj

(8) Vytvářet územně plánovací podmínky pro transformaci ekonomické struktury, charakterizované větší odvětvovou rozmanitostí a zvýšeným podílem progresivních výrobních a služeb odpovídající současným ekonomickým a technologickým trendům.

Komentář:

Územní plán transformuje ekonomickou strukturu:

- na plochách bydlení, plochách smíšených a obytných vytváří předpoklad k nárůstu ekonomicky produktivních obyvatel v obci,
- na plochách občanského vybavení stabilizuje potřebné činnosti pro dosažení optimální míry občanského vybavení (škola, sportovně rekreační objekty a areály, dům s pečovatelskou službou),
- stabilizací celoročně využívaných tras (turistické, lyžařské běžecké trasy, cyklotrasy) a vymezením plochy pro nabídku služeb odpovídajících současným ekonomickým trendům v oblastech rekreace a cestovního ruchu.

(9) Nepřipustit na území kraje extenzivní jednostranný rozvoj palivoenergetického komplexu a těžkého průmyslu, respektovat územně ekologické limity těžby hnědého uhlí (UEL) stanovené usnesením vlády ČR č. 331/1991 a č. 444/1991, včetně usnesení vlády ČR č. 827/2015.

Komentář:

Územně ekologické limity těžby hnědého uhlí jsou stanoveny mimo řešené území.

(10) Těžbu nerostných surovin v Ústeckém kraji, na jehož území se vyskytují z celostátního hlediska významné palivoenergetické a další surovinové zdroje, podřídit dosahování přijatelné meze únosnosti zatížení krajiny, snižovat celkovou zátěž území a nepřipustit zahájení otvírky více ložisek současně v území s jejich koncentrovaným výskytem. Vymezení skladebných částí ÚSES v ZÚR Ústeckého kraje a v navazujících územně plánovacích dokumentacích obcí a jejich částí není taxativním důvodem pro případné neuskutečnění těžby v ložisku nerostných surovin. Při těžbě musí být v maximálně možné míře respektována funkce ÚSES ve stanoveném rozsahu. V případě omezení funkce ÚSES v důsledku těžby budou v dokumentacích Povolení k hornické činnosti a Plán dobývání navržena rekultivační opatření dle pokynů příslušného orgánu ochrany přírody.

Komentář:

V řešeném území není výskyt z celostátního hlediska významných palivoenergetických a dalších surovinových zdrojů.

(11) Podporovat revitalizaci velkého množství nedostatečně využitých nebo zanedbaných areálů a ploch průmyslového, zemědělského, vojenského či jiného původu (typu brownfield), s cílem dodržet funkční a urbanistickou celistvost sídel a šetřit nezastavěné území, kvalitní zemědělskou půdu.

Komentář:

V řešeném území je udržován půdní fond – trvalé travní porosty. Návrh změny č. 1 ÚP Brandov eliminuje rozsah znehodnocených ploch zřízením veřejné a ochranné zeleně.

(12) Využít pro rozvojové záměry územní rezervy ve stávajících průmyslových zónách a kriticky posuzovat a usměrňovat další rozvojové záměry ekonomických aktivit na volných plochách mimo již zastavěná území.

Komentář:

V řešeném území není stávající průmyslová zóna. Umístění staveb a zařízení OZE ÚP brandov ve znění změny č. 1 vylučuje.

(13) V souladu s platnými legislativními postupy usilovat o redukci rozsáhlých omezení územního rozvoje kraje vyplývajících z vyhlášených dobývacích prostorů (DP) a chráněných ložiskových území (CHLÚ).

Komentář:

V řešeném území není výskyt DP a CHLÚ.

(14) Zaměřit pozornost na podmínky využívání zemědělských území, minimalizovat zábory zejména nej kvalitnějších zemědělských půd, podporovat ozdravná opatření - ochrana proti erozním účinkům vody, větru, přípravu a realizaci ÚSES, zamezit zbytečné fragmentaci zemědělských území, obnovit péči o dlouhodobě nevyužívaná území, vymezovat území vhodná pro pěstování biomasy a rychle rostoucích dřevin pro energetické účely aj.

Komentář:

Územní plán prokazuje nezbytnost záborů ZPF, nedochází zde k fragmentaci území. Území je zemědělsky využíváno pro pastevectví, potenciál území je z hlediska jeho užívání, přístupnosti a vymezení areálů zemědělské prvovýroby stabilizováno.

Cíleně a přednostně je chráněna fragmentace krajiny na trvalé travní porosty a erozní meze – tento výraz krajiny je na území preferován jako základní krajinná hodnota.

Rozvojové oblasti a osy, specifické oblasti

(15) Ve vymezených rozvojových oblastech využívat předpoklady pro progresivní vývoj území, zajišťovat územně plánovací přípravu pro odpovídající technickou, dopravní infrastrukturu (s důrazem na rozšiřování sítě hromadné dopravy) a občanskou vybavenost. Územní rozvoj hospodářských a sociálních funkcí provázat s ochranou krajinných, přírodních a kulturních hodnot. Využívat rozvojových vlastností těchto území ve prospěch okolních navazujících území.

Komentář:

Dle zpřesnění ZÚR ÚK je řešené území situováno mimo rozvojovou osu republikového významu OS7.

Řešené území je po zpřesnění ZÚR ÚK vymezeno pouze jako specifická oblast SOB 6 Specifická oblast Krušné hory.

Rozvoj území je provázán s ochranou krajinných, přírodních a kulturních hodnot.

Řešené území je tradičně kombinací residenčního rekreačního využití, v obci je vyhovující síť hromadné dopravy propojené s přilehlým spádovým městem Litvínov a jeho občanskou vybaveností.

Technická infrastruktura je pro potřeby obce dostatečná.

(16) Ve vymezených rozvojových osách kraje využívat předpokladů pro územní rozvoj těchto koridorů, založených zejména na jejich výhodné dopravní dostupnosti. Rozvojových vlastností těchto území využít pro šíření progresivního vývoje na území celého kraje. Současně koncentrací aktivit do těchto koridorů šetřit nezastavěné území ve volné krajině.

Komentář:

Dle zpřesnění ZÚR ÚK je řešené území situováno mimo rozvojovou osu republikového významu OS7. Lze konstatovat, že územní plán respektuje ochranu nezastavěného území ve volné krajině, kam umísťuje výhradně záměry sledující zvýšení retence srážkových vod a rozvoj krajinné zeleně.

Vymezené posice možných umístění větrných elektráren jsou vnímány jako záměry ve veřejném zájmu.

(17) Ve stanovených specifických oblastech kraje podporovat řešení jejich územních problémů, prosazovat formy územního, hospodářského a sociálního rozvoje vyhovující potřebám těchto území, zvláštní pozornost při tom věnovat ochraně a revitalizaci přírodních, krajinařských a kulturních hodnot.

Komentář:

Řešení problémů na území obce pro specifickou oblast SOB 6 Specifická oblast Krušné hory je podrobně popsáno v kap. „Další zpřesněné úkoly dle ZÚR ÚK“.

Územní plán vymezuje rozsah přírodních, krajinných a kulturních hodnot a vymezuje jejich ochranu.

(18) Trvale vyhodnocovat míru rovnováhy socioekonomického a demografického vývoje v dílčích územích kraje, předcházet prohlubování nežádoucích regionálních rozdílů a eventuálnímu vzniku dalších problémových částí kraje, vyhledávat a uplatňovat územně plánovací nástroje na podporu rozvoje těchto území, předcházet vzniku prostorově sociální segregace s negativními vlivy na sociální soudržnost.

Komentář:

Vznik prostorově sociální segregace s negativními vlivy na sociální soudržnost na území obce Brandov se nepředpokládá. Jedná se o horské území exponované klimatickými jevy, které není pro skupiny obyvatel ohrožující sociální soudržnost atraktivní.

Dopravní a technická infrastruktura

(19) Zajistit na úseku dopravní infrastruktury podmínky pro zlepšení vnitřní provázanosti a funkčnosti soustavy osídlení Ústeckého kraje (zejména dostavbou dálnic D6 a D7, úseků silnice I/13, přestavbou silnice I/27, modernizací a optimalizací hlavních železničních tratí, vymezením koridoru Labské vodní cesty mezinárodního významu aj.).

Komentář:

Výše uvedené stavby nezasahují do území obce Brandov. Řešené území je dostupné bez problémů i v zimním období ze spádového města Litvínov silnicí III. třídy a propojením obce do SRN. Z prostorového hlediska území není ani v měřítku širších vztahů těmito stavbami dotčeno.

(20) Zlepšovat dostupnost krajského města Ústí nad Labem ze všech částí kraje při zdůraznění významu veřejné dopravy.

Komentář:

Nejbližší veřejně dopravní dostupnost do krajského města Ústí nad Labem je z přilehlého spádového města Litvínov. Veřejná doprava Brandov – Litvínov, Litvínov – Brandov je plynulá, bezkolizní.

(21) Zajistit modernizaci a dostavbu dopravní infrastruktury pro kvalitní napojení okrajových částí kraje (zejména oblastí Krušných hor, Šluknovska a podhůří Doupovských hor).

Komentář:

Obec Brandov má dostatečnou dopravní infrastrukturu pro kvalitní napojení k okolním obcím i pro příhraniční turistický ruch.

(22) Zkvalitnit vazby Ústeckého kraje k okolním krajům na úseku dopravy a technické infrastruktury (zejména ve vztazích oblastí Děčínsko – Liberecko, Šluknovsko – Liberecko, Chomutovsko – Karlovarsko, Podbořansko – severní Plzeňsko).

Komentář:

Netýká se řešeného území.

(23) Zlepšit přeshraniční vazby Ústeckého kraje se SRN na úseku dopravy, technické infrastruktury (v příhraničních oblastech Krušných hor, Labských pískovců, Šluknovského výběžku a v aglomeračních vztazích Teplice, Ústí nad Labem – Dresden a Chomutov, Most – Chemnitz, Zwickau).

Komentář:

Obec vytváří se sousedním městem Olbernhau (SRN) spojitě urbanizované území se silničním hraničním přechodem. Rozvoj hraničního prostoru je v ÚP Brandov vymezen.

(24) Podporovat záměr na vybudování zařízení typu – Veřejný terminál a přístav s vazbou na logistické centrum (VTP) na území měst Děčín, Lovosice, Ústí nad Labem a přilehlých obcí, který zahrnuje rozvoj dopravního terminálu a veřejného přístavu s propojením dálniční, silniční, železniční a vodní dopravy. Vybudování veřejného terminálu a přístavu s vazbou na logistické centrum (VTP) na území měst Děčín, Lovosice, Ústí nad Labem a přilehlých obcí je nezbytné podmínit minimalizováním vlivů na soustavu lokalit Natura 2000, přírodní složky prostředí vázané na tok a údolní nivu Labe a krajinný ráz údolí Labe.

Komentář:

Netýká se řešeného území.

(25) Respektovat rozvojové záměry na modernizaci a dostavbu tepelných elektráren na území kraje, bez překročení jejich souhrnné stávající výkonové kapacity.

Komentář:

Netýká se řešeného území.

(26) Podpořit kombinovanou výrobu elektřiny a tepla ve stávajících a nových zdrojích, stabilizovat provozované systémy centrálního zásobování teplem a podpořit jejich účelné rozšiřování.

Komentář:

Centrální zásobování teplem není v obci zřízeno, jeho vybudování nebo napojení na systém z jiných zdrojů je pro obec ekonomicky neúnosné.

(27) Zajistit cestou modernizace a v nezbytném rozsahu i dostavbou přenosové energetické soustavy a produktovodů spolehlivost a dostatečnou kapacitnost energetických dodávek v rámci kraje, zprostředkovaně i v rámci ČR.

Komentář:

Řešeným územím prochází vysokotlaký plynovod ČR/SRN, jehož trasa limituje využití části území. Stav i záměry jsou vůči VTL plynovodu v ÚP Brandov vypořádán.

(28) Vytvořit územně plánovací předpoklady pro zajištění bezpečné a dostatečné dodávky elektrického výkonu do prostoru Šluknovského výběžku.

Komentář:

Netýká se řešeného území.

(29) Podpořit racionální a udržitelný rozvoj obnovitelných energetických zdrojů, územně regulovat záměry na výstavbu velkých větrných elektráren s ohledem na eliminaci rizik poškození krajinného rázu a ohrožení rozvoje jiných žádoucích forem využití území (zejména oblast Krušných hor).

Komentář:

Územní plán vypučuje umístění staveb a zařízení OZE v krajině.

(30) V dílčích, zejména některých venkovských částech kraje bez dostatečných místních zdrojů vody (Lounsko, Šluknovsko, horské části kraje), řešit problémy zásobování vodou napojením na vodárenskou soustavu zásobování pitnou vodou.

Komentář:

Obec je napojena na vodárenskou soustavu SČVaK. V údolnici Svídnice a Načetínského poroka jsou stabilizovány významné zdroje pitné vody regionálního významu. Jejich prostorová a hygienická ochrana je součástí návrhu územního plánu. V lokálním měřítku jsou v odůvodněných případech k dispozici lokální zdroje pitné vody (studny).

(31) Územně plánovacími nástroji vytvářet předpoklady pro modernizaci stávajících systémů odvádění a čištění odpadních vod a pro dořešení této problematiky v menších sídlech (do 2000 EO) ve venkovském prostoru.

Komentář:

Tento požadavek je naplněn, obec je vybavena systémem čištění odpadních vod.

(32) Vytvářet podmínky pro dostupnost služeb spojů a telekomunikací podle potřeb jednotlivých částí kraje.

Komentář:

Urbanizovaná část je vybavena telefonní sítí a přiměřeně pokryta signálem operátorů mobilní sítě. Výpadky jsou pak nahrazeny příjmem signálu německých operátorů. Případně vykrytí signálu je možné instalací dalších zařízení do nezastavěného území.

(33) Ve všech výše uvedených bodech (19 až 32) musí být územně technické řešení návrhů na rozvoj dopravní a technické infrastruktury provázáno s citlivostí řešení vůči přírodě, snahou zachovávat přírodní biodiverzitu a s ochranou hodnotné zemědělské půdy. Řešením jednotlivých záměrů a jejich územní koordinací je třeba zamezovat zbytečné fragmentaci krajiny. V případě existence variant nebo alternativ řešení a změn pokládat za kritéria vhodného výběru: dopravní a technickou účinnost záměrů, míru citlivosti řešení vůči ochraně životního prostředí, přírodních, kulturních a civilizačních územních hodnot a respektování cílových charakteristik vymezených krajinných celků.

Komentář:

Vliv koncepce územního plánu nebyl posouzen na udržitelný rozvoj území ani na plochy NATURA 2000.

Rozvojové plochy jsou však navrženy tak, aby nedošlo ke fragmentaci krajiny.

Sídelní soustava a rekreace

(34) Podporovat polycentrický rozvoj sídelní soustavy, pro kraj typické kooperativní vztahy mezi jednotlivými sídly a racionální střediskové uspořádání sídelní soustavy, současně respektovat a kultivovat specifickou tvářnost každého sídla včetně zřetele k zachování prostorové oddělenosti sídel. Vytvářet předpoklady pro posílení partnerství mezi urbánními a venkovskými oblastmi.

Komentář:

Obec Brandov je koncipována jako soběstačné sídlo, poskytující přiměřenou a dostatečnou nabídku veřejné vybavenosti. Pro instalaci nadmístních zařízení jsou k dispozici města Hora Svaté Kateřiny, popřípadě Litvínov.

Spádovost obce nadmístní zařízení – s výjimkou posílení hraničního prostoru - veřejné vybavenosti neumožňuje.

(34a) Vytvářet územní podmínky pro prostorově, provozně, funkčně a časově koordinovaný rozvoj území kraje, zejména využitím nástrojů stanovení pořadí změn v území a podmíněnosti rozvoje území realizací veřejné infrastruktury pro zajištění obsluhy území.

Komentář:

Obslužnost řešeného území zcela odpovídá jeho potřebám a možnostem a nemá přímý vztah na koordinovaný rozvoj regionu či kraje. Navržená opatření ÚP Brandov pak směřují ve prospěch zajištění rozvojových možností kraje a to bez dalších podmiňujících faktorů či opatření.

(35) V příhraničních prostorech ČR/SRN podporovat vzájemně výhodnou kooperaci a provázanost sídelních soustav a rekreačních areálů.

Komentář:

Území obce je atraktivní svými přírodními hodnotami a současně spojujícím koridorem ČR – SRN. Tento potenciál je dále rozvíjen nabídkou ploch pro rozvoj příhraničního prostoru.

(36) Podporovat rychlý a efektivní postup rekultivace a revitalizace území s ukončenou těžbou hnědého uhlí, se zaměřením na vznik plnohodnotné polyfunkční příměstské krajiny se zdůrazněním složky rekreace, odpovídající specifickým vlastnostem a předpokladům konkrétních území.

Komentář:

Na území obce nebyla prováděná těžba hnědého uhlí, řešené území je mimo jiné rekreačním zázemím pro obyvatele postiženého Mostecka.

(37) Podporovat významné projekty cestovního ruchu, rekreace a lázeňství v souladu s možnostmi a limity konkrétních území, podporovat rozvoj těchto zařízení v málo využívaných vhodných lokalitách.

Komentář:

Rozvoj území je limitován jeho přírodními hodnotami. Přesto požadavek na podporu významných záměrů cestovního ruchu územní plán plní vymezením ploch občanského vybavení, ploch volno rekreačních aktivit, stabilizací turistických tras včetně dostupnosti dalších příhraničních obcí (Kalek, Hora Svaté Kateřiny).

(38) Podporovat vybudování propojené a hierarchizované sítě cyklostezek a turistických cest na území kraje s návazností na vznikající republikovou a evropskou síť těchto zařízení.

Komentář:

Územním plánem akceptovaný systém cyklotras navazuje na systém cyklotras dle ZÚR ÚK.

Sociální soudržnost obyvatel

(39) Územně plánovacími nástroji podpořit rozvoj a kultivaci lidských zdrojů, rozvoj vzdělanosti obyvatel kraje, posilovat předpoklady k udržení a získávání kvalifikovaných pracovních sil s orientací na perspektivní obory ekonomiky.

Komentář:

Obec má omezený počet trvale žijících obyvatel, předpoklady rozvoje v tomto smyslu mají zejména nejbližší sídla – Hora Svaté Kateřiny Litvínov, Meziboří, Most apod. Obec plní roli enklávy území ČR vybíhající do SRN s harmonickým bydlením a rekreací.

(40) Přispět vytvářením územně plánovacích předpokladů k řešení problematiky zhoršených sociálních podmínek kraje, zhoršených parametrů zdravotního stavu obyvatel, vysoké míry nezaměstnanosti, problematiky skupin obyvatel sociálně slabých, ohrožených společenským vyloučením.

Komentář:

Sociálně slabé skupiny ohrožené společenským vyloučením se na území obce nevyskytují.

(41) Podporovat péči o typické či výjimečné přírodní, kulturní a civilizační hodnoty na území kraje, které vytvářejí charakteristické znaky území, přispívají k jeho snadné identifikaci a posilují sociální soudržnost obyvatel kraje a prestiž kraje.

Komentář:

Obec Brandov lze charakterizovat jako stabilizovanou sídelní strukturu představující charakterizující formu přežití v horských podmínkách. Zpětná vazba na předchozí generace je akceptována v plném rozsahu zřízením pietních míst – hřbitov, kostel, zachováním venkovského výrazu zástavby a ochranou stop zaniklých dovedností (těžba antracitu).

(42) Věnovat pozornost důsledkům změn věkové struktury obyvatel kraje, které se promítnou do měnících se nároků na technickou a dopravní infrastrukturu, občanskou vybavenost nadmístního významu.

Komentář:

Rozvojové plochy pro bydlení vytváří v obci předpoklad pro nárůst obyvatel v ekonomicky produktivním věku a rovněž nárůst automobilové dopravy s vazbou na spádové město Hora Svaté Kateřiny a Litvínov a jejich občanskou vybavenost. Tímto posílením obyvatel v obci nedojde k nadměrným nárokům na posílení technické, dopravní a občanské vybavenosti nadmístního významu.

(43) Při stanovování územních rozvojových koncepcí dbát na dostatečnou míru spolupráce s obyvateli a dalšími uživateli území, touto cestou dosahovat vyšší míry vyváženosti řešení mezi hospodářským rozvojem, ochranou přírody a hledisky ovlivňujícími sociální soudržnost obyvatel.

Komentář:

Územní plán byl komunikován s obyvateli nad a mimo rámec systému pořízení územního plánu. Byly posouzeny individuální požadavky obyvatel (majitelů pozemků) v míře maximální za podmínky dodržení ochrany přírodních, kulturních a krajinných hodnot jim bylo vyhověno.

Rozsah změny č. 1 ÚP sleduje prioritně podněty vlastníků nemovitostí.

Ochrana území před potenciálními riziky a přírodními katastrofami

(44) Respektovat na území kraje zájmy obrany státu a civilní ochrany obyvatelstva a majetku.

Komentář:

Zájmy obrany státu a civilní ochrany obyvatelstva jsou v řešeném území respektovány v rozsahu ÚAP a uplatněných stanovisek dotčených orgánů.

(45) Územně plánovacími nástroji realizovat opatření pro minimalizaci rozsahu možných materiálních škod a ohrožení obyvatel z působení přírodních sil v území a havarijních situací vyplývajících z provozu dopravní a technické infrastruktury a průmyslové výroby.

Komentář:

V řešeném území není stanoveno záplavové území a není výskyt průmyslových areálů. Nelze předpokládat materiální škody vlivem povodní a místní průmyslové výroby. Případy dopravní havarijní situace jsou řešeny běžnými postupy zásahem integrovaného záchranného systému.

(45a) Vytvářet územní podmínky pro využívání, zadržování a vsakování dešťových vod jako zdroje vody přímo v místě jejich spadu i pro zajištění retence povrchových vod v území pro případná období sucha. Prioritně budou vytvářeny územní podmínky pro přírodě blízká opatření, a to zejména ve zvláště chráněných územích.

Komentář:

ÚP Brandov i obecná legislativa stanovuje podmínku likvidace dešťových vod na vlastním pozemku nebo s akumulací. Řeka Svídnice a Načetínský potok procházejí řešeným územím v přirozených koridorech, záplavové území není vyhlášeno.

ÚP Brandov obsahuje významné záměry směřující k vypořádání srážkových vod prostřednictvím odvodňovacích příkopů; jsou součástí existující krajinné kompozice.

(46) Zajistit územní ochranu ploch a koridorů potřebných pro umístování protipovodňových opatření. Vymezovat zastavitelné plochy v záplavových územích jen ve výjimečných případech a zvláště zdůvodněných případech. Vymezovat a chránit zastavitelné plochy pro přemístění zástavby z území s vysokou mírou rizika vzniku povodňových škod. Při vymezování nových zastavitelných ploch a ploch potřebných k vymístění stávající zástavby mimo záplavové území využívat mapy povodňového nebezpečí a povodňového rizika a vycházet z podmínek stanovených pro jednotlivé úrovně ohrožení

Komentář:

V řešeném území nejsou stanovena záplavová území, území nevyžaduje protipovodňovou ochranu.

Pokrytí území kraje územními plány

(47) Zajišťovat pokrytí území kraje platnou územně plánovací dokumentací obcí, zejména v rozvojových oblastech a osách a ve specifických oblastech, v souladu s územními limity a rozvojovými potřebami těchto území.

Komentář:

Tento ÚP představuje naplnění jiné koncepce řešeného území.

Ad 2.

Zpřesnění vymezení rozvojových oblastí a rozvojových os vymezených v pÚR a vymezení oblastí se zvýšenými požadavky na změny v území které svým významem přesahují území více obcí (nadmístní rozvojové oblasti a nadmístní rozvojové osy)

Komentář:

Řešené území není součástí rozvojových oblastí a rozvojových os vymezených v ZÚR Ústeckého kraje.

Ad 3.

Zpřesnění vymezení specifických oblastí vymezených v PÚR a vymezení dalších specifických oblastí nadmístního významu

Zásady územního rozvoje Ústeckého kraje zpřesňují vymezení specifické oblasti SOB 6 - Specifická oblast Krušné hory takto:

ORP	Obec
Litvínov (severní část)	Brandov, Český Jiřetín, Hora Svaté Kateřiny, Klíny, Meziboří

Pro plánování a usměrňování územního rozvoje ZÚR ÚK zpřesňují úkoly pro územní plánování stanovené v aPÚR pro SOB6 – Specifická oblast Krušné Hory.

Další zpřesněné úkoly dle ZÚR ÚK:

(1) Posilovat všechny tři pilíře udržitelného rozvoje - hospodářský rozvoj, sociální soudržnost obyvatel, životní prostředí.

Komentář:

Územní plán posiluje tři pilíře URÚ rozvojem cestovního ruchu, cykloturistiky, poznávací turistiky a zachovává hodnoty území (ÚSES). Akceptuje propojení míst turistickými a cykloturistickými cestami.

(2) Zajistit pokrytí území specifické oblasti územními plány, ověřovat a zpřesňovat řešení problému územními studii a regulačními plány.

Komentář:

Návrh ÚP Brandov nevynechává území k zpřesnění řešení problémů územní studii a regulačním plánem.

(3) Využívat celorepublikového i mezinárodně významného potenciálu specifické oblasti pro rozvoj rekreace a cestovního ruchu při zachování klidového charakteru oblasti.

Komentář:

Koncepce rozvoje obce zachovává klidový charakter oblasti zejména v zalesněných částech obce tím, že trasy všech forem turismu jsou vymezeny po stávajících stezkách.

(4) Chránit a kultivovat přírodní, krajinářské, urbanistické a architektonické hodnoty oblasti, využít pozitivní znaky území pro zvýšení prestiže specifické oblasti.

Komentář:

Koncepce územního plánu zohledňuje oblast krajinného rázu. Za zcela zásadní považuje ochranu systému zatravněných ploch a erozních mezí. Toto uspořádání je respektováno a vymezení zastavitelných ploch se tomu rozsahem a tvarem navržených rozvojových ploch podřizuje.

(5) Identifikovat hlavní střediska ekonomického rozvoje oblasti, vytvářet jim podmínky pro územní rozvoj, pro rozvoj rekreační funkce Krušných hor a zkvalitnění dopravní a technické infrastruktury, bydlení a občanského vybavení s předpokladem šíření pozitivních impulsů z těchto rozvojových pólů do okolí.

Komentář:

Obec Brandov nemá ambice rozvoje ekonomické základny.

(6) Územně plánovacími nástroji podporovat rozvoj místních ekonomických aktivit - lesnictví, ekologického zemědělství, potravinářského průmyslu, tradičních řemesel, rekreace a cestovního ruchu apod., při zohlednění požadavku ochrany hodnot přírody a krajiny.

Komentář:

Návrh územního plánu v tomto smyslu využívá potenciál krajiny pro posílení rekreačního ruchu s využitím hraničního přechodu. Míra ekonomických aktivit je potlačena na turistický ruch a správu a ochranu krajiny (lesní hospodářství). Na správním území obce je stávající zemědělský areál stabilizován jako středisko údržby travnatých společenství. Zařízení na využití dřeva jsou v obci tradiční (pila u Svídnice) a další nejsou navržena.

(7) V příhraničních prostorech ČR/SRN podporovat vzájemně výhodnou kooperaci a provázanost sídelních soustav, rekreačních areálů, dopravní, technické i občanské infrastruktury.

Komentář:

Příhraniční prostory ČR/SRN tvoří území pokryté lesy zvláštního určení. Koncepce rekreačního využití krajiny vyplývá z konkrétních záměrů obce, vzájemné kooperace s dalšími rekreačními centry Krušných hor, též s využitím turistických a dopravních tras napojených k trasám přilehlých obcí s hraničními přechody (Kalek, Hora Svaté Kateřiny, Nová ves v Horách).

(8) Revitalizovat opuštěné nebo nedostatečně využitelné plochy a areály zemědělského, průmyslového, sídelního či jiného původu (typ brownfield).

Stávající původně výrobní, následně zemědělský areál je stabilizován. Obec dlouhodobě řeší nevyhovující stav objektu kulturního zařízení, který je soukromým vlastnictvím.

(9) Vytvářet územní předpoklady pro rozvoj dopravní dostupnosti vyšších center osídlení, a vzájemnou dopravní provázanost osídlení ve specifické oblasti.

Komentář:

Řešené území je dobře dopravně dostupné k přilehlému městu Litvínov (vyššímu centru osídlení).

(10) Zajistit průchodnost nadřazených koridorů dopravní a technické infrastruktury přes území specifické oblasti.

Komentář:

Územím prochází akceptovaná trasa VTL plynovodů s vymezeným bezpečnostním pásmem.

(11) Podporovat vybudování propojené a hierarchizované sítě cyklostezek a turistických cest s návazností na republikovou a evropskou síť těchto zařízení.

Komentář:

Územní plán akceptuje propojení na okolní obce ČR a SRN.

(12) Stanovovat a dodržovat limity rozvoje pro všechny činnosti, které by mohly přesahovat meze únosnosti území - podmínky udržitelného rozvoje, způsobovat jeho poškození a nebo bránit rozvoji jiných žádoucích forem využití území.

Komentář:

Činnosti, které by mohly přesahovat meze únosnosti území - podmínky udržitelného rozvoje, způsobovat jeho poškození a nebo bránit rozvoji jiných žádoucích forem využití území, nebyly zjištěny. Exponici krajiny prostřednictvím staveb a zařízení OZE ÚP Brandov ve znění změny č. 1 neumožňuje.

(13) Účinným způsobem regulovat a zamezit rizikům překotně se rozvíjející výstavby větrných elektráren, včetně souvisejících zařízení (přístupových komunikací, vyvedení energetického výkonu apod.), jak z hlediska minimalizace vlivu na životní prostředí, krajinu a osídlení, rekreaci a cestovní ruch tak z hlediska funkčnosti větrných elektráren v systému zásobování elektrickou energií.

Komentář:

Umístění staveb a zařízení OZE ÚP Brandov ve znění změny č. 1 neumožňuje.

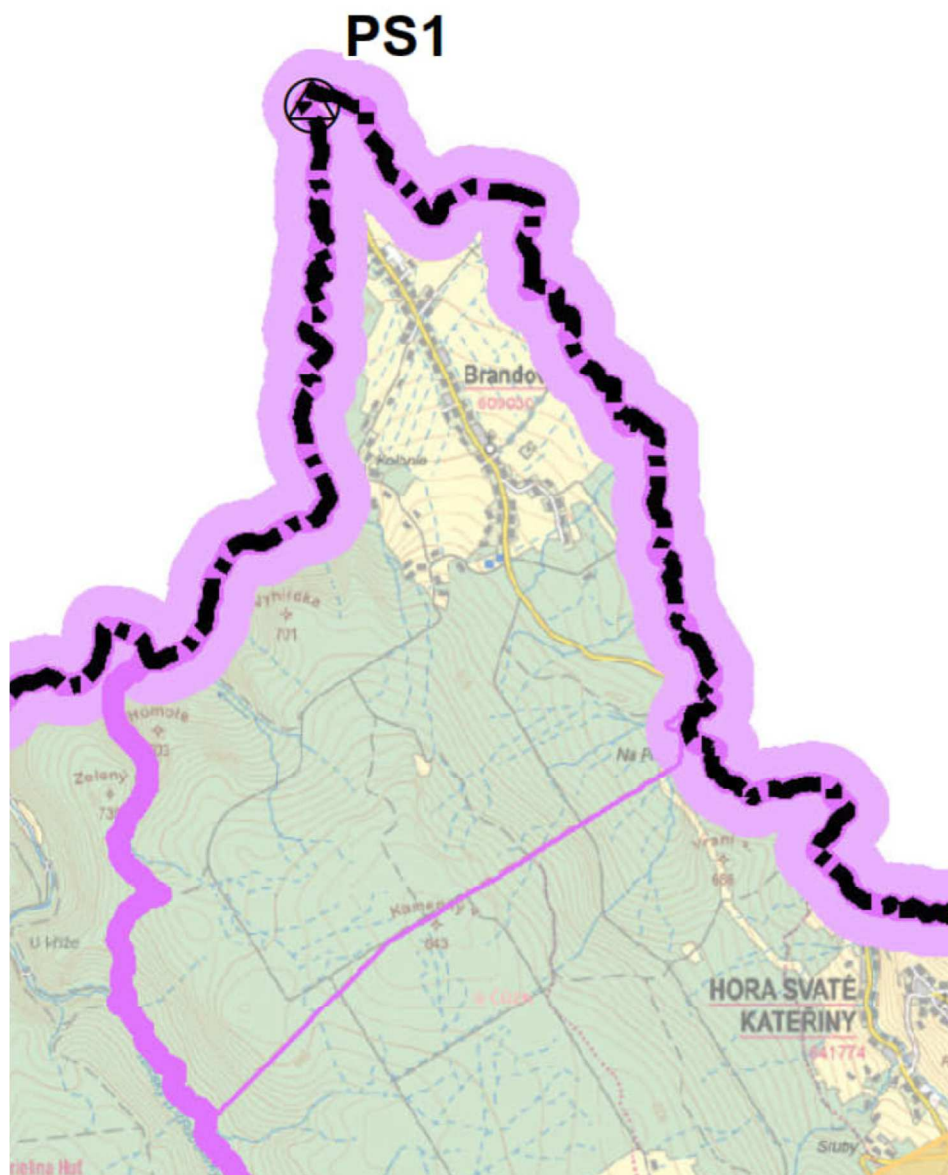
(14) Nástroji územního plánování podporovat dlouhodobý proces obnovy a ozdravení lesních porostů.

Komentář:

Poměr a hranice zalesnění je v řešeném území konstantní. Vzájemný poměr a zachování horských pastvin včetně protierozních mezí je charakteristickým výrazem krajiny. Zalesnění území je stabilizováno a nenese stopy poškození emisemi z 2. poloviny 20. století.

Ad 4.

Zpřesnění vymezení ploch a koridorů vymezených v aPÚR a vymezení ploch a koridorů nadmístního významu, včetně ploch a koridorů veřejné infrastruktury, ÚSES a územních rezerv, u ploch územních rezerv stanovení využití, které má být prověřeno



Obr.: Výřez z výkresu (2) ploch a koridorů ZÚR

Vůči řešenému území nejsou plochy a koridory nadmístního významu vymezeny.

Ad 5.

Upřesnění územních podmínek koncepce ochrany a rozvoje přírodních, kulturních a civilizačních hodnot území kraje

Ad 5.1

Upřesnění územních podmínek koncepce ochrany a rozvoje přírodních hodnot území kraje

V řešeném území jsou uplatněny:

Krajinné části a přírodní prvky se stanovenou územní ochranou:

- Lokality vytvářené soustavy chráněných území evropského významu NATURA 2000 – ptačí oblasti a evropsky významné lokality,
- Obecně chráněná území – územní systém ekologické stability nadregionální a regionální úrovně významnosti, přírodní parky (Doupovská pahorkatina, Údolí Prunéřovského potoka, Bezručovo údolí, Východní Krušné hory, Džbán, Dolní Poohří, Loučenská hornatina).

Vodohospodářsky významné oblasti

- povrchové a podzemní zdroje vody – chráněné vymezením **CHOPAV Krušné hory** a Severočeská křída
- přírodní léčivé zdroje a zdroje přírodní minerální vody – Lázně Teplice v Čechách, Bílina, Klášterec nad Ohří, Dubí, Zaječice, Břvany, Mšené Lázně, Očihov, Louny, Grünwaldské vřesoviště a Grünwaldské louky.

Pro upřesnění územních podmínek ochrany a rozvoje přírodních hodnot území kraje se stanovují tyto úkoly pro územní plánování:

(1) Ochranu, kultivaci a rozvíjení hodnot přírodního a krajinného prostředí na území Ústeckého kraje považovat za prvořadý veřejný zájem. Stanovovat a dodržovat limity rozvoje pro všechny aktivity, které by mohly způsobovat poškození těchto hodnot (zejména se týká těžby hnědého uhlí a ostatních nerostných surovin, energetiky – včetně obnovitelných zdrojů, dále těžké průmyslové výroby, technické a dopravní infrastruktury, ale i rekreace a cestovního ruchu).

Komentář:

Územní plán Brandov vychází ze současného stavu stabilizované krajiny bez známek postižení regionu pánevní oblasti. Krajinná složka řešeného území je důsledně chráněna a dále rozvíjena soustavou opatření krajinné a sídelní zeleně.

(2) Zohlednit značný vzrůst potenciálu přírodních hodnot Krušných hor, které se po přestálé ekologické krizi zotavují. Koordinovat opatření na ochranu Krušných hor s postupem orgánů územního plánování Saska. Zvažovat perspektivní možnost sjednocující velkoplošné formy ochrany Krušných hor. Ochránit Krušné hory před necitlivou výstavbou velkých větrných elektráren, které mohou znehodnotit krajinný ráz rozsáhlých částí hor.

Komentář:

Potenciál Krušných hor je v řešeném území naplněn stabilními lesními masivy, zachovanou strukturou zemědělské půdy (zachovaná čitelnost původní plužiny a odvodňovacích příkopů) a údolními nivami vodních toků v přirozeném režimu.

Vůči Saské straně je území odděleno hraničními vodními toky s přirozeným průběhem údolní nivy.

V řešeném území se větrné elektrárny nevyskytují. Umístění OZE v řešeném území ÚP Brandov ve znění změny č. 1 vylučuje

(3) Těžbu nerostných surovin podřizovat dosahování přijatelné meze únosnosti zatížení krajiny, snižovat celkovou zátěž území a nepřipustit zahájení otvírky více ložisek současně v území s koncentrovaným výskytem. Uvolnění nového ložiska pro těžbu nerostných surovin (výhradních a významných nevýhradních nerostů) je vždy podmíněno komplexním posouzením místní situace, vyřešením střetů zájmů, včetně stanovení takových podmínek rehabilitace a využití území po těžbě, které vyloučí devastační důsledky pro území. V prostorech s koncentrovanou těžební aktivitou je významným podmiňujícím hlediskem ukončení a zahlazení důsledků těžby v jiné těžební lokalitě.

Komentář:

Tento úkol se nevztahuje k řešenému území obce Brandov. Nerostné suroviny a jejich ložisková ochrana se v řešeném území nevyskytují.

(4) Stávající využívaná výhradní a nevýhradní ložiska považovat za územně stabilizovaná. V souladu s platnými právními předpisy dodržovat zásady hospodárného využití zásob ve využívaných výhradních a nevýhradních

ložiscích a vytvářet předpoklady pro ponechání dostatečné rezervní surovinové základny pro potřeby budoucího využití.

Komentář:

Tento úkol se nevztahuje k řešenému území obce Brandov. Nerostné suroviny a jejich ložisková ochrana se v řešeném území nevyskytují.

(5) Hospodárně využívat nerostné suroviny se zřetelem na reálně disponibilní zásoby, kvalitativní charakteristiky, životnosti zásob stávajících ložisek pro nezbytnou potřebu, v souladu s principy udržitelného rozvoje území kraje.

Komentář:

Tento úkol se nevztahuje k řešenému území obce Brandov. Nerostné suroviny a jejich ložisková ochrana se v řešeném území nevyskytují.

(6) Zásoby hnědého uhlí v severočeské hnědouhelné páni považovat za jeden z významných surovinových zdrojů pro výrobu elektrické energie a pro další výrobní odvětví v ČR.

Komentář:

Tento úkol se nevztahuje k řešenému území obce Brandov. Nerostné suroviny a jejich ložisková ochrana se v řešeném území nevyskytují.

(7) Vytvářet podmínky pro vznik nových přírodních hodnot formou rekultivace rozsáhlých prostor zasažených těžbou hnědého uhlí (a dalších surovin). Dokončovat rekultivace v bývalých lomech Most a Chabařovice a na vnějších výsypkách Radovesice a Pokrok. Pokračovat a dále připravovat rekultivace provozovaných lomů ČSA, Bílina, Libouš a Vršany – zohledňovat specifické podmínky a předpoklady v jednotlivých lokalitách (urbanistická poloha, hodnoty území, na které lze navázat, územně technické možnosti).

Komentář:

Tento úkol se nevztahuje k řešenému území obce Brandov.

(8) Revitalizovat úseky vodních toků, které byly v minulosti v souvislosti s těžbou uhlí, rozvojem výroby, nebo urbanizačním procesem necitlivě upravené, přeložené nebo zatrubněné (řeka Bílina v Ervěnickém koridoru). Dosáhnout zlepšení kvality vody v tocích dosud ovlivněných těžebními činnostmi a průmyslovou výrobou.

Komentář:

Tento úkol se nevztahuje k řešenému území obce Brandov.

(9) Chránit, kultivovat a rozvíjet přírodní hodnoty i mimo rámec území se stanovenou ochranou krajiny a přírody, v územích charakterizovaných jako dynamická a harmonická krajina, dále v exponovaných koridorech podél významných vodních toků a v oblastech při významných vodních plochách.

Komentář:

ÚP Brandov vymezuje a chrání veškeré plochy s probíhajícími přírodními procesy.

(10) Skladebné části regionálního a nadregionálního ÚSES chránit před zásahy, které by znamenaly snížení úrovně jejich ekologické stability, upřesňovat vymezení skladebných částí ÚSES v ÚPD obcí, postupně přistupovat ke zpracování projektů ÚSES a k jejich realizaci, zejména v místech, kde je provázanost systému narušena.

Komentář:

ÚP Brandov akceptuje, resp. prostřednictvím změny č. 1 ÚP lokální systém ÚSES zpřesňuje do aktuálního mapového podkladu. Vymezení skladebné prvky jsou funkční, popřípadě jim řešení ÚP Brandov nebrání k dalšímu přirozenému rozvoji.

(11) Zaměřit pozornost na podmínky využívání zemědělských území – zachování jedinečnosti kulturní krajiny; minimalizovat zábory zejména nejkvalitnějších zemědělských půd; podporovat ozdravná opatření – ochrana proti erozním účinkům vody, větru a příprava na realizaci ÚSES, zvýšení prostupnosti zemědělské krajiny, zamezení její zbytečné fragmentace; obnovit péči o dlouhodobě nevyužívaná území; vymezovat území vhodná pro pěstování biomasy a rychle rostoucích dřevin pro technické a energetické účely – nevymezovat však tento způsob využití území ve zvláště chráněných velkoplošných územích (NP, CHKO).

Komentář:

Řešené území je především horskou krajinou. Zachovaná struktura trvalých travních porostů se zobrazením odvodňovacích příkopů je základní přírodní hodnotou. Území vhodná pro pěstování biomasy a rychle rostoucích dřevin pro technické a energetické účely se v řešeném území nevyskytují.

Ad 5.2.

Upřesnění územních podmínek koncepce ochrany a rozvoje civilizačních hodnot území kraje

Za civilizační hodnoty nadmístního významu jsou na území Ústeckého kraje ve vztahu k ÚP Brandov pokládány :

- vysoká míra vybavení území subsystémem technické infrastruktury – zásobování pitnou i provozní vodou, existence významných rezervních kapacit ve zdrojích i v přenosové soustavě
- regionální trasy vodovodů
- celostátní a nadnárodní význam uzlových zařízení a vedení produktovodů, plynovodů a ropovodů, propojených k zahraničním uzlovým zařízením, podmiňující existenci a možnosti rozvoje některých druhů průmyslové výroby – produktovod Družba ve smyslu koridoru ZÚR pro zdvojení trasy.

Pro upřesnění územních podmínek ochrany a rozvoje civilizačních hodnot území kraje se stanovují tyto úkoly pro územní plánování:

(12) Respektovat rozsah rozvojových oblastí, os a specifických oblastí kraje vymezených v ZÚR ÚK. Ostatní části kraje pokládat za stabilizované s přirozenou mírou rozvoje.

Komentář:

Řešené území je součástí specifické oblasti SOB 6 - Specifická oblast Krušné hory. Pro plánování a usměrňování územního rozvoje ZÚR ÚK vymezují ZÚR úkoly, uvedené v kapitole 3 ZÚR. Tyto úkoly jsou v ÚP Brandov zcela akceptovány.

(13) V rozhodování o využití území a lokalizaci zásadních investic vycházet z potřeby sladění administrativně správní role center a jejich skutečného významu jako pracovních a obslužných center

Komentář:

Tento úkol se nevztahuje k řešenému území obce Brandov.

(14) Posilovat význam nadregionálního centra Ústí nad Labem v kooperaci s rozvojem regionálního centra Teplice.

Komentář:

Tento úkol se nevztahuje k řešenému území obce Brandov.

(15) Stabilizovat (přiměřeným způsobem i doplnit nebo obnovit) sídelní strukturu v pánevní oblasti, zamezit dalšímu zániku sídel nebo jejich částí v předpolí činných dolů.

Komentář:

Tento úkol se nevztahuje k řešenému území obce Brandov.

(16) Podporovat vzájemně výhodnou provázanost a kooperaci sídel v příhraničním prostoru ČR a SRN.

Komentář:

V řešeném území je hraniční přechod do SRN s návazností na sousedící sídelní strukturu. Prostor hraničních přechodů je zcela vybaven pro potřebný účel. Požadavky na propojení veřejné infrastruktury nebyly vymezeny. Rozvoj a umístění dalších vhodných staveb ÚP Brandov umožňuje.

(17) Podporovat a upřednostňovat revitalizaci nedostatečně využitých nebo zanedbaných areálů a ploch průmyslového, zemědělského, vojenského či jiného původu typu brownfield, před zakládáním nových průmyslových ploch ve volné krajině.

Komentář:

V řešeném území se objekty či plochy typu Brownfiels nevyskytují, stávající areál zemědělské prvovýroby v obci je stabilizován pro potřeby drobné výroby, služeb, správy a údržby krajiny.

(18) Chránit před nevhodným využitím a v potřebném rozsahu rozvíjet území intenzivní příměstské rekreace a rekreace ve volné krajině.

Komentář:

Řešené území je cílem individuální rekreace ve volné krajině a v rekreačních objektech sídelní struktury. Zachován a akceptován je systém pěších, turistických a cyklo tras.

(19) Respektovat program modernizace a dostavby tepelných elektráren, bez překročení jejich souhrnné stávající výkonové kapacity.

Komentář:

Tento úkol se nevztahuje k řešenému území obce Brandov.

(20) Kriticky posuzovat a zohledňovat záměry na doplnění energetických přenosových vedení pro zajištění vyšší míry spolehlivosti a bezpečnosti dodávek na území kraje a zvýšení přenosové kapacity soustavy ve vztahu k ČR i k sousedícím státům (VVN, VTL).

Komentář:

V řešeném území je akceptován průběh VVTL plynovodů, jejich technologické zařízení a vymezená ochranná a bezpečnostní pásma.

(21) Podporovat realizaci ochranných opatření zvyšující míru zabezpečení civilizačních hodnot kraje proti záplavám a dalším hrozbám katastrofických situací.

Komentář:

V řešeném území nejsou tato rizika zjištěna. Součástí ÚP Brandov je přesto systém zachování a dalšího rozvoje krajinné zeleně založený na principu úplného respektování stávajících přírodních útvarů, zachování a dalšího rozvoje sídelní a krajinné zeleně v návaznosti na kresebnost zachovaných fragmentů původní zemědělské prvovýroby.

(22) Podporovat dotvoření ucelených plně funkčních silničních a železničních dopravních systémů (zejména dostavba silnice I/13, dostavba dálnic D6 a D7, modernizace železniční infrastruktury, záměr na výstavbu vysokorychlostní železniční tratě a jiné).

Komentář:

Tento úkol se nevztahuje k řešenému území obce Brandov.

(23) Zohlednit záměry na zlepšení plavebních podmínek na Labi v úseku Střekov – hranice okresů Ústí nad Labem / Děčín a respektovat koridor Labské vodní cesty mezinárodního významu v úseku hranice okresů Ústí nad Labem / Děčín – státní hranice ČR / SRN – při respektování podmínek ochrany přírody a krajiny.

Komentář:

Tento úkol se nevztahuje k řešenému území obce Brandov.

(24) Sledovat a respektovat dlouhodobý záměr na průtahu vysokorychlostní trati VRT územím kraje.

Komentář:

Tento úkol se nevztahuje k řešenému území obce Brandov.

Ad 5.3.

Upřesnění územních podmínek koncepce ochrany a rozvoje kulturních hodnot území kraje

Za základní kulturní hodnoty jsou na území Ústeckého kraje pokládány vyhlášené národní kulturní památky, městské památkové rezervace, vesnické památkové rezervace, městské památkové zóny, vesnické památkové zóny, krajinné památkové zóny a archeologická památková rezervace, území archeologického zájmu a jednotlivé nemovité kulturní památky. Dále jsou za základní kulturní hodnoty pokládány významné krajinné dominanty, výhledové body a pohledové osy nadmístního významu, typické obzorové linie horských masivů.

Komentář:

V řešeném území se objekty představující institucionální ochranu s výjimkou kostela sv. Michaela Archanděla nevyskytují. Jádrové plochy obce, lánové uspořádání horské zástavby a přechod sídla do krajiny prostřednictvím zemědělské krajiny vytváří osobitý a autentický veřejný prostor jádra zemědělské obce. ÚP Brandov tento obraz vnímá jako základní urbanistickou hodnotu.

Ad 6.

Stanovení cílových kvalit krajiny, včetně územních podmínek pro jejich zachování nebo dosažení

Do řešeného území zasahují krajinné celky **KC Krušné hory – náhorní plošiny (7a) a KC Krušné hory - svahy, vrcholy a hluboká údolí (7b).**

Charakteristika stavu krajiny KC Krušné hory – náhorní plošiny (7a):

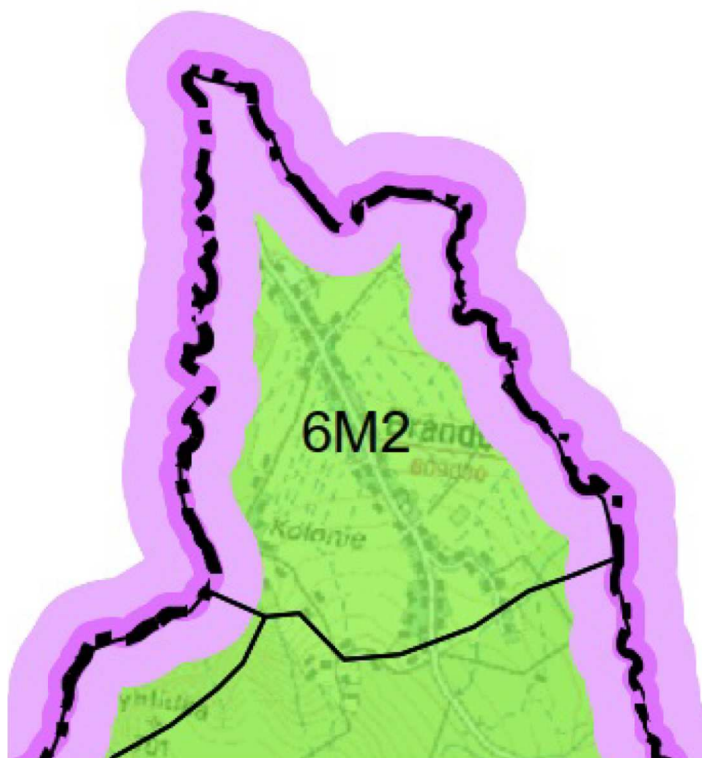
krajina náhorních plošin, do značné míry odlesněných, zemědělsky využívaných, s hojnými rašeliništi a vrchovišti, s menšími sídly s řadou dochovaných prvků typické krušnohorské architektury.

Charakteristika stavu krajiny KC Krušné hory - svahy, vrcholy a hluboká údolí (7b):

krajina výrazných zalesněných svahů, vrcholů a hlubokých údolí, zejména ve strmém souvislém jižně orientovaném svahu místy se zachovalým přirozeným lesem, ve vrcholových polohách rovněž se zemědělsky využívanými pozemky, s menšími sídly s řadou dochovaných prvků typické krušnohorské architektury.

Cílové charakteristiky krajiny KC Krušné hory – náhorní plošiny (7a) a KC Krušné hory - svahy, vrcholy a hluboká údolí (7b):

- krajina vysokých přírodních, krajinných, estetických a kulturních hodnot,
- krajina rekreačně využívaná.



Obr.: Výřez z výkresu (3) vymezení oblastí se shodným krajinným typem dle ZÚR

Dílní kroky naplňování cílové charakteristiky krajiny KC Krušné hory - svahy, vrcholy a hluboká údolí (7b):

a) Ve vybraných částech krajinného celku preferovat ekologicky zaměřené lesní hospodářství a extenzivní zemědělství pro zachování krajinného rázu a posílení biologické diverzity krajinného celku.

Komentář:

Po projednání s dotčenými orgány budou stanoveny požadavky na ochranu přírodních hodnot v území. Územní plán navrženými regulativy upřesňuje cílové charakteristiky krajinného celku KC Krušné hory – (7b). Na území obce ZÚR ÚK stanovuje tyto rámcové typy pro biologickou diverzitu: 6M2 (dle výkr. Oblasti se shodným krajinným typem).

b) Využít potenciálu území přiměřeným rozvojem cestovního ruchu, turistiky, rekreace i sídelních a vhodných výrobních funkcí.

Komentář:

Napojení řešeného území na systém cyklotras a turistických tras územní plán plní předpoklady využití potenciálu území rozvojem cestovního ruchu, turistiky a rekreace.

c) Udržet a přiměřeně rozvíjet osídlení v horách, při respektování principu trvalé udržitelnosti a preference ochrany přírody a krajiny, diferencovaně dle významu konkrétní lokality v rámci krajinného celku.

Komentář:

V koncepci územního plánu je stanoven požadavek na rozvojové složky, které je potřebné řešit v souladu s přírodními, civilizačními a kulturními hodnotami řešeného území. Lze konstatovat, že návrh ÚP svou koncepcí respektuje princip trvalé udržitelnosti území.

d) Pokračovat v nápravě škod způsobených v minulosti ekologickou katastrofou lesních porostů, likvidací tradičních forem hospodaření (též v souvislosti s vysídlením původního obyvatelstva).

Komentář:

Obec není zasažena vysídlováním původního obyvatelstva. Důležitou činnost v Krušných horách představuje lesnictví. I přes nesporné zlepšení imisní zátěže je současná úroveň kyselých depozic v půdách Krušných hor stále vysoká a neumožňuje samovolnou regeneraci lesních půd (viz ÚAP Litvínovsko).

e) Individuálně posuzovat všechny záměry, které by krajinný ráz mohly negativně ovlivnit, s ohledem na potřebu uchování vysoké hodnoty krajinného rázu s harmonickým zastoupením složek přírodních a kulturních,

Komentář:

Územní plán vymezuje v požadavcích na prostorovou regulaci požadavek na zachování charakteristik původní horské zástavby a umožňuje obci odmítnout v tomto smyslu nevhodní stavební architektonická řešení změny současných staveb a novostaveb.

f) Zamezit ohrožení naplnění cílových charakteristik krajinného celku v důsledku masivního tlaku na umístování vertikálních staveb (velkých větrných elektráren), jejich komplexu a doprovodných staveb v nezastavěném území.

Komentář:

Územní plán neumožňuje vymezení větrných elektráren a to v reakci na aktuální verzi stavebního zákona.

Ad 7.**Vymezení VPS, VPO, staveb a opatření k zajišťování obrany a bezpečnosti státu a vymezených asanačních území, pro které lze práva k pozemkům a stavbám vyvlastnit**

ZÚR VPS, VPO, stavby a opatření k zajišťování obrany a bezpečnosti státu a asanační území
Nevymezuje.

7.2. Vymezení ploch a koridorů veřejně prospěšných opatření

ZÚR ÚK vůči řešenému území veřejně prospěšná opatření nevymezují.

Program zlepšování kvality ovzduší zóna severozápad - CZ04 - aktualizace 2020
MŽP, datum schválení: 18. 12. 2020

Program 2020+ s využitím výše uvedených východisek a s využitím aktuálních poznatků o stavu a příčinách znečištění ovzduší zpracovaných Českým hydrometeorologickým ústavem obsahuje:

- aktuální informace o zóně, monitorovací síti, velikosti exponované oblasti a populaci k roku 2016 (program z roku 2016 obsahoval data pouze do roku 2012)
- aktuální imisní analýzu za použití dat k roku 2013 – 2017 (program z roku 2016 obsahoval pouze údaje do roku 2013)
- aktuální emisní analýzu za použití dat k roku 2012 – 2016 (program z roku 2016 obsahoval emisní údaje pouze do roku 2011)
- aktuální analýzu příčin znečištění ovzduší za využití dat pro rok 2015, nebo 2017 v případě fugitivních emisí (program z roku 2016 obsahoval analýzu příčin znečištění ovzduší pro rok 2011)
- aktuální popis přijatých opatření až k roku 2020 (program z roku 2016 obsahoval popis opatření přijatých pouze před rokem 2016) a aktuální hodnocení jejich dopadu na kvalitu ovzduší
- aktualizaci těch opatření, která co nejúčinněji povedou ke kvantifikovatelnému přínosu k dosažení imisních limitů v době co možná nejkratší.

Zařazení řešeného území – Brandov:

Oblast: NUTS Severozápad CZ04
Kraj: Ústecký kraj CZ042
Okres: Most CZ0425
Lokalita imisního monitoringu v zóně CZ04 Severozápad
Rudolice v Horách.

Z rozsáhlé databáze vyplývá, že zdrojem případného znečištění ovzduší řešeného území jsou lokální topeniště na pevná paliva.

Řešené území není plynofikováno, umožňuje však nasazení obnovitelných zdrojů a to větrných elektráren, případně tepelných čerpadel vzduch – voda.

Program obsahuje tato závěrečná opatření:

Kód opatření: PZKO_2020_1

Název opatření:

Účinná kontrola plnění požadavků kladených na provozovatele spalovacích zdrojů zákonem o ochraně ovzduší

Cíl opatření a podpůrné informace:

Cílem opatření je zajistit a kontrolovat, aby provozovatelé spalovacích zdrojů dodržovali požadavky zákona o ochraně ovzduší, zejména co se týče povinné instalace akumulční nádrže, pravidelných technických kontrol, spalovaného paliva a instalace a provozu kotlů v souladu s pokyny výrobce a dodavatele a s přílohou č. 11 zákona o ochraně ovzduší.

Komentář:

Cíl a proces naplňování opatření PZKO_2020_1 nelze aplikovat do energetické koncepce ÚP BRANDOV.

Kód opatření: PZKO_2020_2

Název opatření:

Zvýšení povědomí provozovatelů o vlivu spalování pevných paliv na kvalitu ovzduší, významu správné údržby a obsluhy zdrojů a volby spalovaného paliva

Cíl opatření a podpůrné informace:

Cílem opatření je zvýšit povědomí provozovatelů spalovacích stacionárních zdrojů, především na pevná paliva, o podílu těchto zdrojů na celkové úrovni znečištění ovzduší a faktorech, které ke zvýšenému znečišťování přispívají. Zároveň je cílem provozovatele motivovat používání pouze kvalitních paliv k vytápění v souladu s pokyny výrobce.

Komentář:

Cíl a proces naplňování opatření PZKO_2020_2 lze aplikovat běžnou agendou dotčeného orgánu ochrany ovzduší a nelze jej aplikovat do energetické koncepce ÚP Brandov.

2b) Soulad s cíli a úkoly územního plánování, zejména s požadavky na ochranu architektonických a urbanistických hodnot v území a požadavky na ochranu nezastavěného území

Cíle územního plánování jsou formulovány v § 18 stavebního zákona; úkoly územního plánování jsou formulovány v § 19 stavebního zákona.

Cílem územního plánování je vytvářet podmínky pro výstavbu a udržitelný rozvoj území spočívající ve vyváženém vztahu podmínek pro příznivé životní prostředí, pro hospodářský rozvoj a pro soudržnost společenství obyvatel území, a který uspokojuje potřeby současné generace, aniž by ohrožoval podmínky života generací budoucích.

ÚP Brandov je zpracován v duchu těchto priorit územního plánování, a proto ji lze považovat za přínosnou pro optimalizaci územního rozvoje v řešeném území. Přináší stabilitu tradičního venkovského sídla i bez bezprostředního spojení jeho obyvatel se horským charakterem navazující krajiny. Zásadní akcent je zaměřen na sociodemografický pilíř – nabídnout úplnou technickou infrastrukturu a odstranit z urbanizovaného území zjevné hygienické závady, zásadním způsobem znehodnocující kvalitu veřejných prostranství a jejich určení pro bezpečný pohyb a denní rekreaci obyvatel obce.

Požadavky na ochranu architektonických a urbanistických hodnot v území

Požadavek na ochranu architektonických a kulturních hodnot je principem urbanistické koncepce, která stabilizuje Brandov jako kompaktní sídlo v přirozeném reliéfu údolní nivy Svídnice a Načetínského potoka při zachování jedinečnosti a užité hodnoty původní zástavby a dalších osobitých znaků obce.

Požadavky na ochranu nezastavěného území

Nezastavěné území je zela zachováno jako otevřený prostor leso - zemědělské krajiny s použitím nástrojů územního plánování, které mohou ochránit krajinu před dalšími zásahy a které mohou současně obnovit přirozenou strukturu kulturní krajiny.

2c) Soulad s požadavky Stavebního zákona a jeho prováděcích předpisů

Vyhodnocení k § 18 zákona č. 183/2006 Sb. o územním plánování a stavebním řádu – Cíle územního plánování

Územní plán Brandov nezasahuje do vzájemného vztahu přírodních a civilizačních podmínek. Vymezuje území v souladu se stabilním rozhraním zástavby a chrání jedinečný kontrast lesních a travních porostů.

Vyhodnocení k § 19 zákona č. 183/2006 Sb. o územním plánování a stavebním řádu – Úkoly územního plánování

Úkoly územního plánování jsou akceptovány změnou č. 1 ÚP Brandov s ohledem na problematiku a rozsah změny z hlediska:

§ 19, odst. 1a), 1b)

- a) zajištění a posouzení stavu území, jeho přírodních, kulturních a civilizačních hodnot,
- b) stanovovat koncepci rozvoje území, včetně urbanistické koncepce s ohledem na hodnoty a podmínky území.

Komentář:

ÚP Brandov se ztotožňuje s vymezením přírodních, kulturních a civilizačních hodnot dle ZÚR. ÚP z těchto hodnot vychází, chrání je a umožňuje jejich přirozený rozvoj. ÚP neobsahuje záměry, které by hodnoty řešeného území znehodnotily.

Jedná se především o ochranu urbanistické struktury obce, obnovu přirozeného roku Srpiny a ochranu krajiny před dalšími zásahy.

§ 19, odst. 1c)

prověření a posouzení potřeby změn v území, veřejného zájmu na jejich provedení, jejich přínosů, problémů, rizik s ohledem například na veřejné zdraví, životní prostředí, geologickou stavbu území, vliv na veřejnou infrastrukturu a na její hospodárné využívání:

Komentář:

ÚP Brandov obsahuje řešení plně technické infrastruktury jako v současnosti vnímaného základního atributu životního standardu obyvatel.

§ 19, odst. d)

stanovení urbanistických, architektonických a estetických požadavků na využívání a prostorové uspořádání území a na jeho změny, zejména na umístění, uspořádání a řešení staveb

Komentář:

ÚP Brandov chrání jedinečnost původní zástavby a připouští její přiměřené – alternativní využití slučitelné s všeobecně obytným charakterem území. Zastavitelné plochy doplňují stávající sídelní strukturu logicky dle instinktu obecného očekávání. Požadavek na zachování charakteru venkovské zástavby je logický a samozřejmý.

§ 19, odst. 1e)

stanovení podmínek pro provedení změn v území, zejména pak pro umístění a uspořádání staveb s ohledem na charakter a hodnoty území

Komentář:

Obec je přirozeným horským sídlem; charakter stávajících staveb i uspořádání terénu vymezeného prostoru údolních niv Svídnice a Načetínského potoka je v tomto smyslu čitelný a jednoznačný.

odst. 2 § 19 SZ:

vyhodnocení vlivů politiky územního rozvoje, zásad územního rozvoje nebo ÚP na vyvážený vztah územních podmínek pro příznivé životní prostředí, pro hospodářský rozvoj a pro soudržnost společenství obyvatel území, jeho součástí je posouzení vlivů na životní prostředí a posouzení vlivu na evropsky významnou lokalitu nebo ptačí oblast:

Komentář:

ÚP Brandov představuje stabilní a vyváženou sídelní jednotku.

2d) Soulad s požadavky zvláštních právních předpisů, popřípadě s výsledkem řešení rozporů**Posuzování vlivů na životní prostředí**

ÚP Brandov obsahuje záměry, jejichž charakter a rozsah neodpovídá požadavku na vyhodnocení vlivů na životní prostředí a na udržitelný rozvoj území (SEA) z hlediska zákona č. 114/1992 Sb., o ochraně přírody a krajiny, v platném znění a zákona č. 100/2001 Sb., o posuzování vlivů na životní prostředí, v platném znění.

Ochrana půdního fondu

Předmětem ÚP Brandov je vymezení jednoznačných, logických zastavitelných ploch pro bydlení, které vytvoří kompaktní rozměr venkovského sídla v daném prostoru. Jedná se zásadně o rozvoj v daném souběhu údolních niv Svídnice a Načetínského potoka, do které zasahují zemědělské půdy v I. a II. třídě ochrany. Veřejný zájem ochrany půdy a veřejný zájem stabilizace sídla v příhraničním prostoru.

Dílčí zábor je kompenzován razantním vypuštěním zastavitelných ploch.

Zvláštní zájmy Ministerstva obrany:

Celé správní území obce se nachází ve vymezeném území Ministerstva obrany:

Jev 102a – vymezené území leteckých zabezpečovacích zařízení Ministerstva obrany, které je nutno respektovat podle ustanovení §175 odst. 1 stavebního zákona, v tomto území lze umístit a povolit níže uvedené stavby jen na základě závazného stanoviska Ministerstva obrany. Jedná se o výstavbu (včetně rekonstrukce a přestavby): větrných elektráren, výškových staveb, venkovního vedení VVN a VN, základnových stanic mobilních operátorů. V tomto vymezeném území může být výstavba větrných elektráren, výškových staveb nad 30 m nad terénem a staveb tvořících dominanty v terénu výškově omezena nebo zakázána.

3. Náležitosti, vyplývající z § 53 odst. 5 a) až 5 f) stavebního zákona

3a) Výsledek přezkoumání změny č. 1 ÚP Brandov podle §53, odst.4

ÚP Brandov je v souladu s Politikou územního rozvoje ČR a Zásadami územního rozvoje Ústeckého kraje v poslední verzi aktualizací.

ÚP Brandov je v souladu s cíli a úkoly stavebního zákona – viz vyhodnocení v bodě 2b) – viz bod 2b).

Dokumentace ÚP Brandov je v souladu s požadavky stavebního zákona a jeho prováděcích předpisů a je zpracována dle těchto právních předpisů – viz bod 2c).

Stanoviska dotčených orgánů budou vyhodnocena v procesu pořízení ÚP Brandov, návrh ÚP Brandov bude případně v tomto smyslu upraven.

3b) Zpráva o vyhodnocení vlivů na udržitelný rozvoj území obsahující základní informace o výsledcích tohoto vyhodnocení včetně vlivů na životní prostředí

Zpráva o vyhodnocení vlivů na udržitelný rozvoj není v dosavadním průběhu pořízení změny č. 1 ÚP Brandov zpracována.

3c) Stanovisko krajského úřadu podle §50 odst. 5 stavebního zákona

Citace:

Krajský úřad Ústeckého kraje, odbor životního prostředí a zemědělství, obdržel dne 15.05.2024 návrh na pořízení změny č. I územního plánu Brandov (dále jen změna č. 1 ÚP Brandov) s žádostí o vydání stanoviska podle 55a odst. 2 písm. d) a e) zákona č. 183/2006 Sb., o územním plánování a stavebním řádu (stavební zákon), ve znění platném do 31.12.2023, aplikovatelného na základě § 334a zákona č. 283/2021 Sb., stavební zákon, ve znění pozdějších předpisů, resp. stanoviska podle § 10i zákona č. 100/2001 Sb., o posuzování vlivů na životní prostředí, v platném znění a § 45i zákona č. 114/1992 Sb., o ochraně přírody a krajiny, v platném znění.

Předmětem změny č. I ÚP Brandov je:

- a) vypuštění nevyužitých zastavitelných ploch
 - 3 - plochy bydlení (1,5048 ha)
 - 4.1 - plochy smíšené obytné - jádrové plochy (2,8243 ha)
 - 4.2 - plochy smíšené obytné - jádrové plochy (0,5342 ha)
 - 6 - plochy rekreace - sportovní plochy (0,4696 ha)
 - 7 - plochy rekreace - sportovní plochy (1,0284 ha)
 - 8 - plochy bydlení (1,8679 ha)
 - 10 - plochy rekreace (1,8081 ha)
- b) vypuštění nevyužitých částí realizovaných zastavitelných ploch
 - 5 - plochy technické infrastruktury (k vypuštění 2,1780 ha)
- c) vymezení zastavitelných ploch
 - Z.1.1 - p. p. č. 347/2 k. ú. Brandov z plochy přírodní - louky na plochu bydlení (0,3576 ha)
 - Z.1.2 - p. p. č. 68/30, 68/31 k. ú. Brandov z plochy přírodní - louky na plochu bydlení (0,3157 ha)
 - Z.1.3 - p. p. č. 344/7 k. ú. Brandov z plochy přírodní - louky na plochu bydlení (0,0482 ha)
 - Z.1.4 - p. p. č. 260/1, 260/8, 263/1 (část) k. ú. Brandov z plochy přírodní - louky na plochu bydlení (0,0713 ha)
 - Z.1.5 - p. p. č. 525/4 (část) k. ú. Brandov z plochy přírodní - louky na plochu bydlení

- d) změna využití zastavitelných ploch dle ÚP Brandov 13 - z plochy výroby specifické na plochu bydlení
- e) změna využití zastavěného území
- f) součástí změny č. 1 ÚP Brandov bude dále:
 - aktualizace mapového podkladu včetně realizovaných staveb
 - aktualizace hranice zastavěného území
 - aktualizace souladu ÚP Brandov s Politikou územního rozvoje a Zásad územního rozvoje Ústeckého kraje aktualizace dle Územně analytických podkladů ORP Litvínov
 - vyhodnocení, případně zpracování výstupů z Územní studie krajiny ORP Litvínov z hlediska sukcese, územního systému ekologické stability a přírodních hodnot území
 - zpřesnění ploch asanace (typu brownfield)
 - aktualizace dopravního řešení - vypuštění paralelního propojení s podélnou osou obce, vypuštění navrženého dopravního připojení do SRN (stávající hraniční přechod je zkapacitněn na automobilovou dopravu),
 - revize vedení veřejné dopravy
 - aktualizace technického vybavení obce - realizovaný vodovodní řad a plynofikace obce, - realizovaná předávací stanice a VVTL plynovod Gazela
- g) změna č. 1 ÚP Brandov vymezí a odůvodní nepřijatelné umístění objektů a zařízení obnovitelných zdrojů energie

Stanovisko ke změně č. 1 územního plánu Brandov podle 45i zákona č. 114/1992 Sb., o ochraně přírody a krajiny, v platném znění:

Krajský úřad Ústeckého kraje, odbor životního prostředí a zemědělství, jako orgán věcně a místně příslušný dle ustanovení 77a odst. 4 písm. o) zákona č. 114/1992 Sb., o ochraně přírody a krajiny, v platném znění (dále jen ZOPK), vydává dle 45 odst. 1 ZOPK toto stanovisko:

Změna ÚP Brandov nebude mít samostatně či ve spojení s jinými významný vliv na příznivý stav předmětů ochrany nebo celistvost evropsky významných lokalit nebo ptačích oblastí v územní působnosti Krajského úřadu Ústeckého kraje.

3d) Sdělení, jak bylo stanovisko krajského úřadu podle § 50 odst. 5 stavebního zákona zohledněno, s uvedením závažných důvodů, pokud některé požadavky nebo podmínky zohledněny nebyly

Zpracovaný návrh změny č. 1 ÚP Brandov neobsahuje další záměry nad rámec výše uvedeného stanoviska Krajského úřadu.

3e) Komplexní zdůvodnění přijatého řešení

3e.1 Podmínky, vyplývající z kulturních, architektonických a přírodních hodnot

ÚP Brandov deklaruje ve shodě s obecnými principy územního plánování, Politikou územního rozvoje ČR a Zásadami územního rozvoje Ústeckého kraje (vždy v aktuálním znění) kulturní, architektonické a přírodní hodnoty a principy jejich ochrany.

Rozsah konkrétních záměrů změny č. 1 ÚP Brandov je s těmito principy slučitelný.

3e.2 Změna výrokové části ÚP Brandov ve smyslu standardu vybraných částí územně plánovací dokumentace

Transformace výrokové části je provedena v rozsahu vyhlášky č. 418/2022 Sb. ze dne 9. prosince 2022, kterou se mění vyhláška č. 500/2006 Sb., o územně analytických podkladech, územně plánovací dokumentaci a způsobu evidence územně plánovací činnosti, ve znění pozdějších předpisů, vyhláška č. 501/2006 Sb., o obecných požadavcích na využívání území, ve znění pozdějších předpisů, a vyhláška č. 360/2021 Sb., kterou se mění vyhláška č. 501/2006 Sb., o obecných požadavcích na využívání území, ve znění pozdějších předpisů, ve znění vyhlášky č. 164/2022 Sb.

Porovnání ploch RZV:

ÚP Brandov:

změna č. 1 ÚP Brandov

		stav	návrh	
		BI		bydlení individuální
		RI		rekreace individuální
		OV		občanské vybavení veřejné
		OK		občanské vybavení komerční
		OS		občanské vybavení - sport
		OH		občanské vybavení - hřbitovy
		PU		veřejná prostranství všeobecná
		ZP		zeleň - parky a parkově upravená zeleň
		ZZ		zeleň - zahrady a sady
		ZK		zeleň krajinná
		ZX		zeleň jiná
		SC		plochy smíšené obytné centrální
		DS		doprava silniční
		DX		doprava jiná
		TU		technická infrastruktura všeobecná
		VD		výroba drobná a služby
		WT		vodní plochy a toky
		AP.t		louky a pastviny
		AX		plochy zemědělské - jiné
		LU		lesní všeobecné

Změnou ploch RZV se nemění základní koncepce ÚP Brandov, ani smysl, význam a (dosud) stanovené podmínky ploch s RZV, jak jsou vymezeny v platném ÚP Brandov.

Schéma převodu ploch s RZV:

Funkční plochy v zastavěném a zastavitelném území obce:

Plochy s rozdílným způsobem využití:

-
- plochy bydlení
zpřesněno na: bydlení individuální (BI) viz § 4 vyhlášky č. 501/2006 Sb.

 - plochy rekreace
zpřesněno na: rekreace individuální (RI) viz § 5 vyhlášky č. 501/2006 Sb.
~~v podrobnějším členění na:~~
~~— sportovní plochy~~

 - plochy občanského vybavení
zpřesněno na:
občanské vybavení veřejné (OV)
občanské vybavení komerční (OK)
občanské vybavení – sport (OS)
občanské vybavení – hřbitovy (OH) viz § 6 vyhlášky č. 501/2006 Sb.

 - plochy veřejných prostranství
zpřesněno na veřejná prostranství všeobecná (PU) viz § 7 vyhlášky č. 501/2006 Sb.

 - zeleň viz § 7a vyhlášky č. 501/2006 Sb.
v podrobnějším členění na:
zeleň – parky a parkově upravená zeleň (ZP)
zeleň – zahrady a sady (ZZ)
zeleň krajinná (ZK)
zeleň jiná (ZX)

 - plochy smíšené obytné viz § 8 vyhlášky č. 501/2006 Sb.
zpřesněno na:
plochy smíšené obytné venkovské (SV)
plochy smíšené obytné centrální (OK)
~~v podrobnějším členění na~~
~~— jádrové plochy~~

 - plochy dopravní infrastruktury viz § 9 vyhlášky č. 501/2006 Sb.
zpřesněno na:
doprava silniční (DS)
doprava jiná (DX)

 - plochy technické infrastruktury viz § 10 vyhlášky č. 501/2006 Sb.
zpřesněno na: technická infrastruktura všeobecná (TU)
~~v podrobnějším členění na~~
~~— plochy hřbitova~~

 - plochy smíšené výrobní viz § 12 vyhlášky č. 501/2006 Sb.
zpřesněno na: smíšené výrobní všeobecné (HU)
~~v podrobnějším členění na~~
~~— plochy výrobní specifické~~

 - plochy vodní, zpřesněné na vodní plochy a toky viz § 13 vyhlášky č. 501/2006 Sb.

 - plochy zemědělské viz § 14 vyhlášky č. 501/2006 Sb.
zpřesněno na:
louky a pastviny (AP.t)
plochy zemědělské jiné (AX)

 - plochy lesní, zpřesnění na lesní všeobecné viz § 15 vyhlášky č. 501/2006 Sb.

Transformace se týká:

- a) změny názvů ploch s rozdílným způsobem využití (dále ploch RZV),
- b) doplněním „id“ indexů zastavitelných ploch (Z...), ploch přestavby (P...) a ploch v krajině (K...),
- c) grafického zobrazení stanovených příloh výrokové části územního plánu obce či jeho změny:
 - ve výkresu základního členění (1a)
 - v hlavním výkresu (1b)
 - ve výkresu veřejně prospěšných staveb, veřejně prospěšných opatření a asanací (1c)

Upravena jsou pravidla využití ploch zeleně ve smyslu platné vyhlášky – členění dle § 7a).

Aktualizace zastavěného území v souladu s § 58 stavebního zákona

Změnou č. 1 ÚP Brandov se aktualizuje zastavěné území ke dni 15.6.2024.

Mapový podklad

Grafická část změny č. 1 ÚP Brandov je provedena nad aktuální mapou katastru nemovitostí. Nahrazuje původní – odvozenou – vektorizovanou mapu. Zobrazením ÚP Brandov do mapy KN byly opraveny dílčí odchylky, které nemají věcný význam a nemění členění zastavěného území ani zastavitelných ploch.

Koncepce veřejné infrastruktury

Koncepce veřejné infrastruktury není změnou č. 1 ÚP Brandov dotčena.

Vypuštěny jsou:

- nová trasa pro silniční připojení Brandov SRN, záměr je překonán novým mostem přes Svídnici v Olbernhau a zřízením silničního hraničního přechodu,
- paralelní pěší trasa podél západního okraje zastavěného území v důsledku vypuštění rozvojových ploch 4.1, .2, 8 a 10,
- záměry na STL plynovou a vodovodu – tyto inženýrské sítě jsou již realizovány.

Zpřesněno je veřejné prostranství tak, aby neobsahoval přesahy do soukromých pozemků, na veřejné prostranství navazujících.

Územní systém ekologické stability:

Součástí hlavního výkresu změny č. 1 ÚP Brandov je změna grafického značení systému ÚSES bez změny uspořádání jeho skladebných prvků s dílčím zpřesněním hranice jednotlivých segmentů tak, aby nezasahovaly do zastavěného území a zastavitelných ploch.

V případě prostupnosti zastavěným územím jsou lokální biokoridory zmenšeny na min. šířku 15 m a umístěny podél přírodních prvků, které je iniciují.

Limity využití území a další jevy ÚAP:

Změnou č. 1 ÚP Brandov se další (nové) limity využití území nevymezují.

Jevy jsou aktualizovány dle územně analytických podkladů ORP Litvínov. Vzdálenost 50 m od okraje lesa je zachována s vědomím, že novelou lesního zákona je snížena na 30 m. Přesný údaj bude zpracován dle podkladů probíhající 5. aktualizace ÚAP ORP Litvínov.

3e.3 Vypořádání přípustnosti obnovitelných zdrojů (OZE) v krajině (mimo zastavěné území)

Původní záměr na umístění fotovoltaické elektrárny na ploše Z.12 byl vypuštěn a plocha je vymezena v návrhu změny č. 1 ÚP Brandov jako plochy bydlení individuálního (BI). V důsledku toho byla vypuštěna definice plochy výroby specifické.

Rozhodující podíl výměry řešeného území vytváření lesní masivy, kontrastující se trvalým travním porostem přiléhajícím k sídelní struktuře. V tomto tradičním uspořádání není prostor pro

umístování dalších staveb a zařízení OZE.

3e.4 Aktualizace dat dle ÚAP

Případná aktualizace dat ÚAP bude navázána na zveřejnění údajů 5. aktualizace ÚAP ORP Litvínov a bude promítnuta do koordinačního výkresu ÚP Brandov po změně č. 1.

V tomto smyslu bude zpřesněna hranice 30 m od okraje lesa, popřípadě zájmy dotčených orgánů a oprávněných investorů (Povodí, VVTL plynovody, Ministerstvo obrany).

3e.5 Zdůvodnění řešení zastavitelných ploch a ploch přestavby

Vymezení zastavitelných ploch:

Změnou č. 1 ÚP Brandov jsou vymezeny zastavitelné plochy

		výměra v ha
Z.1.1	bydlení individuální	0,3444
Z.1.2	bydlení individuální	0,2812
Z.1.3	bydlení individuální	0,0489
Z.1.4	bydlení individuální	0,0713
Z.1.5	bydlení individuální	0,1009
	součet	0,8467

Plochy Z.1.1 – Z.1.4 jsou vymezeny na úkor trvalých travních porostů, změna Z.1.5 je na ploše ostatní. Ve všech případech se jedná o jednotlivé podněty vlastníků pozemků, změnou nejsou založeny plošné záměry, vždy se jedná o jednotky hlavních staveb – rodinných domů.

Vypuštění zastavitelných ploch:

Změnou č. 1 jsou vypuštěny zastavitelné plochy:

		výměra v ha
3	plochy bydlení	1,5048
4.1	plochy smíšené obytné - jádrové plochy	2,8243
4.2	plochy smíšené obytné - jádrové plochy	0,5342
6	plochy rekreace - sportovní plochy	0,4696
7	plochy rekreace - sportovní plochy	1,0284
8	plochy bydlení	1,8679
10	plochy rekreace	1,8081
	součet	10,0373

Plochy nebyly v mezidobí vydání ÚP Brandov a pořízením této změny využity. Obec Brandov tak stabilizuje svoji rozlohu a význam residenčního sídla založeného na soudržnosti obyvatel

Změnou č. 1 ÚP Brandov se zmenšuje plocha Z.5 o nevyužití části původně vymezené plochy, vycházející ze stávajícího – již realizovaného technologického zařízení VVTL plynovodu. Zbytková – vypuštěná - velikost plochy Z.5 činí 2,1780 ha.

Změny zastavěného území:

Změnou č. 1 se mění využití zastavěného území takto:

	využití dle ÚP Brandov	využití dle změny č. 1 ÚP Brandov	výměra v ha
P.1	smíšené plochy výrobní	bydlení individuální	0,1543
P.2	plochy rekreace - sportovní plochy	bydlení individuální	0,5774
P.3	smíšené plochy výrobní	plochy smíšené venkovské	0,0688
P.4	smíšené plochy výrobní	plochy smíšené venkovské	0,3176
P.5	plochy rekreace - sportovní plochy	zeleň - zahrady a sady	0,2613
P.6	plochy rekreace	bydlení individuální	0,2269
P.7	plochy rekreace	bydlení individuální	0,0782
P.8	plochy rekreace	bydlení individuální	0,3719
		<i>součet</i>	2,0564

Ve všech případech se jedná o homogenizaci území ve prospěch residenčního a rekreačního bydlení s vypuštěním dalších aktivit, které mohou kvalitu života řešeného území snižovat. Ve spojení s vypuštěním zastavitelných ploch se obec stabilizuje v současném formátu využití.

Stabilizace obce je rovněž platformou na další úpravy veřejné infrastruktury a plánování záměrů a investic obce.

3f) Vyhodnocení účelného využití zastavěného území a vyhodnocení potřeby vymezení zastavitelných ploch

V mezidobí vydaného ÚP Brandov a návrhu změny č. 1 ÚP Brandov byly realizovány tyto záměry:



Zastavitelná plocha č. 5 – částečně využito pro zařízení VVTL plynovodu, zbývající část plochy č. 5 o výměře 2,1780 je změnou č. 1 ÚP Brandov vypuštěna



Zastavitelná plocha č. 9 – s výjimkou jižní části polygonu je realizována jednořadá výstavba RD, zbývající část plochy č. 9 je ponechána v návrhové části k zastavění.

Změnou č. 1 ÚP Brandov se vypouští tyto zastavitelné plochy:

- 3 plochy bydlení (1,5048 ha)
- 4.1 plochy smíšené obytné - jádrové plochy (2,8243 ha)
- 4.2 plochy smíšené obytné - jádrové plochy (0,5342 ha)
- 6 plochy rekreace - sportovní plochy (0,4696 ha)
- 7 plochy rekreace - sportovní plochy (1,0284 ha)
- 8 plochy bydlení (1,8679 ha)
- 10 plochy rekreace (1,8081 ha)

o celkové výměře 10,0372 ha a to v souvislosti se stabilizací sídelní struktury v rovnováze vůči veřejné infrastruktuře a charakteru a potenciálu území.

Vymezení nových zastavitelných ploch Z1.1. – Z1.5 představuje prosté zvětšení stávajících nemovitostí o zahrady bez založení dalších hlavních staveb. Součet výměr zastavitelných ploch vymezených změnou č. 1 ÚP Brandov činí 0,8467 ha. Plochy naplňují záměry posílení kvality bydlení a rekreace obyvatel a uživatelů stávajících nemovitostí.

4. Náležitosti vyplývající z vyhlášky č. 500/2006 Sb., část II odst. 1 a) až 1 d)

4a) Vyhodnocení koordinace využívání území z hlediska širších vztahů v území

Postavení obce v systému osídlení:

Obec Brandov představuje tradiční urbanizaci a správu rozlehlé části Krušných hor v její údolní nivě Svídnice.

Obec je hraniční se SRN a to včetně silničního přechodu. Obec je v tomto smyslu kontaktním místem obyvatel obou států a z hlediska ČR i vstupní branou, vytvářející úvodní obraz republiky pro zahraniční návštěvníky.

Určujícím regionálním centrem je město Litvínov, subregionálním centrem město Hora Svaté Kateřiny a to na podkladě silničního propojení. Tato města nabízejí potřebnou veřejnou infrastrukturu nad rámec stávajících kapacit.

Obec Brandov je součástí spojitě urbanizace ČR – SRN a vytváří s městem Olbernhau sloučené zastavěné území.

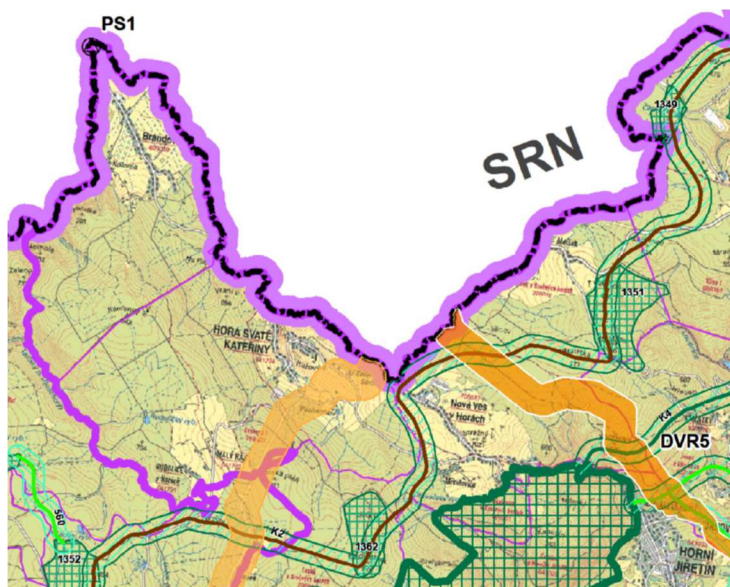
Širší dopravní vztahy, širší vztahy technické infrastruktury

Řešené území je dostupné silnicí III. třídy, která zde končí. Návaznost na SRN je na platformě místních komunikací se silničním hraničním přechodem.

Území je pro turistické záměry prostupné pěší a cyklo trasou podél Načetínského potoka do obce Kalek, původní silniční propojení nebylo po záplavách v r. 2002 obnoveno.

Širší vztahy ÚSES a dalších přírodních systémů

Řešené území není zapojeno do vymezených přírodních systémů, přirozeně přesahuje prostřednictvím lesních masivů a údolních niv do navazujících územních jednotek ČR.



Obr: absence koridorů nadmístního významu dle výkresu plocha koridorů ZÚR ÚK.

Rekreace

Řešené území je tradičním prostorem rodinné rekreace.

Vodní hospodářství

Řešené území je součástí CHOPAV Krušné hory.

4b) Vyhodnocení splnění požadavků Zadání

Změna č. 1 ÚP Brandov je zpracována identicky s rozsahem, vymezeným usnesením ZO Brandov ze dne 14.6.2024 resp. stanoviskem Krajského úřadu KUUK/086995/2024/ZPZ/Sik ze dne 10.6.2024.

4c) Výčet záležitostí nadmístního významu, které nejsou řešeny v zásadách územního rozvoje

ÚP BRANDOV vymezuje plochy pro umístění větrných elektráren nad rámec ZÚR ÚK v aktuálním znění. Jedná se o výrobnyky s předpokládanou výškou pevné části 95 m.

ÚP BRANDOV vytváří podmínky pro přímé silniční propojení hraničního prostoru obce Brandov s městem Hora Sv. Kateřiny. Propojení se nachází mimo řešené území.

4d) Vyhodnocení předpokládaných důsledků navrhovaného řešení na zemědělský půdní fond a pozemky, určené k plnění funkce lesa

Vyhodnocení dle vyhlášky č. 271/2019 ze dne 24. října 2019 o stanovení postupů k zajištění ochrany zemědělského půdního fondu.

Předmětem vyhodnocení důsledků UP Brandov jsou zastavitelné plochy návrhové části ÚP; pro vyhodnocení důsledků při pořizování a zpracování územního plánu je určující vždy hlavní využití plochy.

Návrh ÚP Brandov vychází z usnesení ZO Brandov k pořízení změny č. 1 ÚP.

Změnou č. 1 ÚP Brandov se vymezují zastavitelné plochy o celkové výměře 0,8497 ha, z toho činí zábor ZPF 0,7458 ha.

Změnou č. 1 ÚP Brandov se vypouštějí zastavitelné plochy o celkové výměře 10,0372 ha.

4d.1) Vyhodnocení dle § 2 vyhlášky:

- a) **označení a navržené využití plochy nebo koridoru, jichž se zábor týká,**
b) **výměru záboru podle navrženého využití jednotlivých ploch a koridorů, která je dále členěna podle tříd ochrany; u koridoru se uvede výměra záboru zjištěná podle § 9 odst. 3 včetně členění podle tříd ochrany,**

Předmětem změny č. 1 ÚP Brandov je vymezení těchto rozvojových ploch:

označení	určení	výměra v ha	zábory ZPF (ha)
Z.1.1	bydlení individuální	0,3444	0,3444
Z.1.2	bydlení individuální	0,2812	0,2812
Z.1.3	bydlení individuální	0,0489	0,0489
Z.1.4	bydlení individuální	0,0713	0,0713
Z.1.5	bydlení individuální	0,1009	
	součet	0,8467	0,7458

z toho plochy se zábořem ZPF:

		výměra v ha	z toho zábořu ZPF (ha)	BPEJ	třída ochrany
Z.1.1	bydlení individuální	0,3444	0,3444	9.50.11	III.
Z.1.2	bydlení individuální	0,2812	0,2812	9.50.01	III.
Z.1.3	bydlení individuální	0,0489	0,0489	9.50.11	III.
Z.1.4	bydlení individuální	0,0713	0,0713	9.50.11	III.
Z.1.5	bydlení individuální	0,1009			
	součet	0,8467	0,7458		

dle podrobnější specifikace dle tabulky 2a)

tabulka 2a)												
Označení plochy / koridoru	Navržené využití	Souhrn výměry zábořu (ha)	Výměra zábořu podle tříd ochrany (ha) ¹⁾					Odhad výměry zábořu, na které bude provedena rekultivace na zemědělskou půdu	Informace o existenci závlah ²⁾	Informace o existenci odvodnění ²⁾	Informace o existenci staveb k ochraně pozemku před erozní činností vody ²⁾	Informace podle ustanovení § 3 odst. 1 písm. g) ²⁾
			I.	II.	III.	IV.	V.					
	k.ú. Brandov											
Z.1.1	bydlení individuální	0,3444			0,3444							
Z.1.2	bydlení individuální	0,2812			0,2812							
Z.1.3	bydlení individuální	0,0489			0,0489							
Z.1.4	bydlení individuální	0,0713			0,0713							
	Σ ³⁾	0,7458			0,7458							
		0,7458			0,7458							

c) odhad výměry zábořu, na které bude po ukončení nezemědělské činnosti provedena rekultivace zpět na zemědělskou půdu, včetně souhrnu těchto výměr podle typu navrženého využití a souhrnu těchto výměr bez ohledu na typ navrženého využití,

Změna č. 1 ÚP Brandov obsahuje pouze záměry, na kterých nebude provedena rekultivace zpět na zemědělskou půdu.

d) souhrn výměr zábořu podle typu navrženého využití ploch a koridorů, který je dále členěn podle tříd ochrany,
e) souhrn výměr zábořu navrhovaných ploch a koridorů bez ohledu na typ navrženého využití, který je dále členěn podle tříd ochrany,
f) informaci o existenci závlah, odvodnění a staveb k ochraně pozemku před erozní činností vody, v rozsahu územně analytických podkladů

tyto údaje jsou uvedeny v tabulkách 2a) a 2b) této textové části.

g) informace o plochách a koridorech obsažených v platné územně plánovací dokumentaci, které obsahují zemědělskou půdu I. nebo II. třídy ochrany, a nemá-li návrhem územního plánu dojít ke změně využití těchto koridorů a ploch,

Územní plán Brandov obsahoval celkem 8,41 ha zastavitelných ploch, umístěných v I. třídě ochrany. Zábor v I. TO byl na plochách 4.1, 4.2 a 8, které byly změnou č. 1 ÚP Brandov vypuštěny, dále pak na plochách č. 5 a 9, které jsou již realizovány.

Po změně č. 1 ÚP brandov se zábořu ZPF na I. TO nevyskytují.

Územní plán Brandov obsahoval celkem 9,18 ha zábořu ZPF ve II. TO, z toho byly plochy 4.1, 4.2, 8 a 10 vypuštěny.

h) údaje o dotčení sítě účelových komunikací sloužících k obhospodařování zemědělských a lesních pozemků a sítě polních cest navrhovaným řešením,

Změnou č. 1 ÚP Brandov není síť účelových komunikací sloužících k obhospodařování zemědělských a lesních pozemků dotčena.

i) zdůvodnění řešení, které je z hlediska ochrany zemědělského půdního fondu a ostatních zákonem chráněných obecných zájmů nejvýhodnější podle § 5 odst. 1 zákona.

Změna č. 1 ÚP Brandov vymezuje resp. zpřesňuje uspořádání území, potvrzuje charakter venkovské zástavby a vymezuje opatření, sloužící k přirozenému spojení obce a kulturní krajiny Vysočiny.

Zábory půd jsou vymezeny na platformě individuálních žádostí a nezakládají plošnou urbanizaci.

Dílčí zábory dle změny Z1.1 – Z1.4 představují souhrn 0,74858 ha a to na ZPF v III. TO.

4d.2) Zdůvodnění navrhovaného řešení

a) zdůvodnění navrženého řešení včetně vyhodnocení dodržení zásad plošné ochrany zemědělského půdního fondu stanovených v § 4 zákona, (dále jen „zásady ochrany zemědělského půdního fondu“); je-li návrh předkládán variantně, zdůvodnění obsahuje srovnání variant

Změnou č. 1 ÚP Brandov se uspořádání a organizace využití zemědělského půdního fondu nemění.

Systém účelových komunikací pro správu a údržbu půdního fondu je zachován.

b) prokázání výrazně převažujícího veřejného zájmu u záboru zemědělské půdy I. a II. třídy ochrany nad veřejným zájmem ochrany zemědělského půdního fondu podle § 4 odst. 3 zákona, nejedná-li se o případ § 4 odst. 4 zákona.

Změnou č. 1 ÚP Brandov k záborům ZPF v I. a II. TO v nedochází

4d.3) Zábory pozemků, určených k plnění funkce lesa

Změnou č. 1 ÚP Brandov nejsou navrženy zábory ploch PUPFL navrženy.

4d.4) Údaje o uskutečněných investicích do půdy za účelem zlepšení půdní úrodnosti (meliorační a závlahová zařízení apod.) a o jejich předpokládaném porušení:

Pozemky, řešené v návrhu územního plánu do ploch, ve kterých byly provedeny technické investice do ZPF, nezasahují.

4d.5) Údaje o areálech a objektech staveb zemědělské prvovýroby a zemědělských usedlostech a o jejich předpokládaném porušení:

Původní objekty zemědělské prvovýroby se nevyskytují, smíšená plochy VD, která zajišťuje plošnou údržbu ploch TTP se nachází v pozici bývalé zbrojovky.

4d)6 Údaje o uspořádání zemědělského půdního fondu v území, opatřeních k zajištění ekologické stability krajiny a významných skutečnostech vyplývajících ze schválených návrhů pozemkových úprav a o jejich předpokládaném porušení:

Řešené území je s převažujícím zemědělským půdním fondem s rozhodujícím poměrem orné půdy. V území je zastoupen vysokým podílem půdní fond v I., II. a III. třídě třídě ochrany.

4d).7 Znázornění průběhu hranic územních obvodů obcí a hranic katastrálních území:

Řešené území tvořeno katastrálním územím Brandov.